

«СОГЛАСОВАН»
Начальник гражданской защиты -
район Салам-Аликского Айылы окмоту
Э.Ишанов
« 2 » _____ 2021 г.

«СОГЛАСОВАН»
Начальник отдела МЧС по Узгенскому
району Ошской области
п.п. Д.Абдураимов
« 4 » _____ 2021 г.

УТВЕРЖДЕН
постановлением № _____ местного
Кенеша Салам-Аликского Айылыного
округа от _____ 2021 г.
Пред. м.к. _____ А.Таштемиров
«СОГЛАСОВАН»
Начальник управления аграрного
развития Узгенского района Ошской
области
_____ А.Амчибеков
« 11 » _____ 2021 г.

**ПЛАН
СНИЖЕНИЯ РИСКА СТИХИЙНЫХ БЕДСТВИЙ И АДАПТАЦИИ К ИЗМЕНЕНИЮ
КЛИМАТА В СЕЛЬСКОХОЗЯЙСТВЕННЫХ СЕКТОРАХ САЛАМ - АЛИКСКОГО
АЙЫЛЬНОГО АЙМАКА**

Кыргызская Республика, 2021 год

СОДЕРЖАНИЕ

Введение	3
Глава I. Обзор секторов сельского хозяйства в Айыльном аймака	
1.1. Земельные ресурсы.....	5
1.2. Растениеводство и животноводство.....	6
1.2.1. Растениеводство.....	6
1.2.2. Животноводство.....	7
1.3. Лесное хозяйство.....	9
1.3.1. Леса Салам-Аликского Айыльного Аймака.....	9
1.3.2. Лесничества Узгенского государственного лесхоза.....	9
Глава II. Характеристика рисков и опасностей	
2.1. Информация о происшедших природных бедствиях на территории Салам-Аликского Айыльного аймака.	10
2.2. Возможные бедствия на территории Салам-Аликского Айыльного аймака Айыльного аймака.....	11
2.2.1. Опасные метеорологические явления.....	11
2.2.2. Угроза распространения болезней сельхоз культур.....	12
2.2.3. Угроза инфекционной болезни среди сельскохозяйственных животных...	13
2.2.4. Геоморфологические опасности.....	13
2.3. Возможные потенциальные потери от выявленных природных опасностей в секторах сельского, лесного и водного хозяйства.....	14
Глава III. Мероприятия по снижению риска бедствий в сельскохозяйственном секторе	
3.1. Финансовые ресурсы Айыльного аймака.....	15
3.2. Мероприятия по снижению риска бедствий на территории Салам-Аликского Айыльного аймака.....	15
Глава IV. Контроль выполнения мероприятий и корректировка плана снижения рисков бедствий и адаптации к изменению климата Айыльного аймака	
4.1. Контроль выполнения мероприятий плана СРБ и АКИК.....	19
4.2. Корректировка плана СРБ и АКИК.....	20
Приложения.....	21
Лист корректировки плана СРБ и АКИК.....	23
Лист согласования плана СРБ и АКИК	24

ВВЕДЕНИЕ

План по снижению риска стихийных бедствий и адаптации к изменениям климата Айыльного аймака разработан Салам –Аликским Айыльным окмотом в соответствии с требованиями законодательных и нормативных правовых актов Кыргызской Республики, регламентирующих деятельность государственных органов и органов местного самоуправления в области снижения риска бедствий и адаптации к изменению климата при сотрудничестве с районной государственной администрацией, территориальными структурными подразделениями министерств, государственных комитетов, административных ведомств и иными государственными органами¹.

Основными задачами плана по снижению риска стихийных бедствий и адаптации к изменениям климата являются:

- ◆ определение приоритетных мер по снижению риска стихийных бедствий и адаптации к изменениям климата и их интеграция со стратегией социально-экономического развития Айыл Аймака;
- ◆ определение целей и сроки реализации мероприятий;
- ◆ определение требуемых ресурсов для реализации, включая ассигнования из различных бюджетов;
- ◆ определение индикаторов выполнения плана и механизма мониторинга его выполнения.

Мероприятия по снижению риска бедствий и адаптации к изменению климата в определены основываясь на:

-анализе климатических условий подверженности сельскохозяйственного сектора Салам –Аликского Айыльного аймака опасным природным явлениям и последствиям чрезвычайных ситуация;

-анализе состояния сельского хозяйства;

-задач развития, определенных сообществом, государственными органами власти и Салам –Аликским Айыльным окмотом

-оценке выделяемых собственных финансовых ресурсов, республиканского бюджета и трансфертов из внешних финансовых источников.

План по снижению риска стихийных бедствий и адаптации к изменениям климата (СРСБ и АкИК) является развёрнутой версией раздела III плана гражданской защиты Айыл Аймака «Мероприятия по предупреждению чрезвычайных ситуаций и повышению готовности», утвержденного главой Айыл окмоту - начальником гражданской защиты Салам-Аликского Айыльного аймака 10.01.2018 года, сфокусированной на сельскохозяйственных отраслях (растениеводство, лесное хозяйство, животноводство, рыбоводство, птицеводство и т.п.) дополняющей Стратегию социально-экономического развития Айыл аймака на 2018-2023 годы,

¹ Приложение 1. Нормативно-правовая база в области снижения риска бедствий и адаптации к изменению климата в секторе сельского хозяйства

утвержденной решением местного Кенеша Салам-Аликского Айыльного аймака, постановление №78 от 1 марта 2018 г.²

Содержание и структура плана обсуждены на заседаниях руководящего комитета и технической рабочей группы, между национальными заинтересованными сторонами (МСХППМ, МЧС, ГАООСЛХ, Национальным статистическим комитетом, Государственным агентством по делам самоуправления и межэтническим отношениям) и одобрен Руководящим комитетом проекта при ПТС / КР / 3702 «Укрепление потенциала для снижения риска бедствий и обеспечения готовности к бедствиям в сельскохозяйственном секторе Кыргызской Республики».

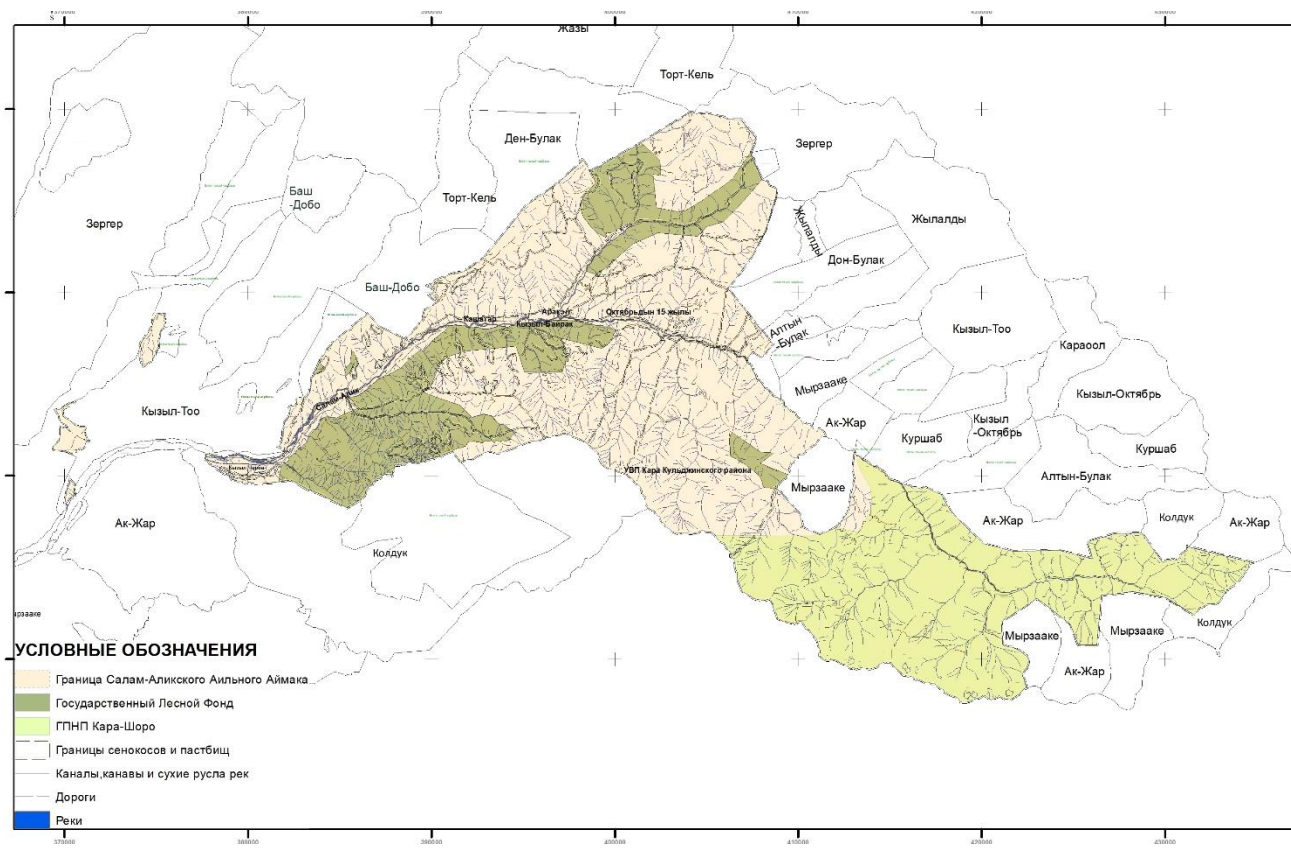
ГЛАВА I.

ОБЗОР СЕКТОРОВ СЕЛЬСКОГО ХОЗЯЙСТВА В САЛАМ –АЛИКСКОМ АЙЫЛЬНОМ АЙМАКЕ

Салам-Аликский Айыльный аймак организован в 1996 году и входит в состав Узгенского района Ошской области. Центральной усадьбой является с. Салам-Алик, расположенная в 34 км от районного центра г. Узген и в 95 км от областного центра - г. Ош.

Согласно административных границ (рис.1) территория Айыльного аймака расположена в долине реки Жазы, окруженная горными хребтами Суу-Добо и Торгой.

Рис.1. Административные границы Салам-Аликского Айыльного Аймака.³



² Приложение 2. Стратегия социально-экономического развития Айыл аймака на 2018-2023 годы

³ <https://drive.google.com/drive/folders/1z2vFIRW4jmKO3ECLfAt4Mc9IZMc7yXD>

Площадь Айыльного аймака равна 538,01 км², что составляет 15,8% площади района.

В состав Айыльного аймака входят семь сел: Кызыл-Чарба, Салам-Алик, Ак-Терек, Кош-Этер, Кызыл-Байрак, Арагол, 15-жаш. Численность постоянного населения по данным Национального статистического комитета Кыргызской Республики по состоянию на 1 января 2019 года составляет **8269** человек.

Таблица 1. Демографические показатели (распределение населения Салам-Аликского Айыльного аймака по отдельным возрастным группам)

№ п.п.	Наименования населенных пунктов	Год	Дети		Трудоспособн		Пенсионеры		Домохозяйства	Всего
			Девочки	Мальчики	Жен 16 - 62 лет	Муж 16 - 62 лет	Жен	Муж		
1.	Кызыл-Чарба	2017	206	245	366	364	24	15	210	1220
		2018	188	232	431	411	61	26	245	1349
		2019	236	286	402	391	36	25	248	1376
2.	Салам-Алик	2017	302	276	504	525	41	25	340	1673
		2018	293	289	558	576	45	30	302	1791
		2019	383	347	485	504	51	33	358	1803
3.	Ак-Терек	2017	231	245	361	376	18	16	243	1247
		2018	218	217	382	395	26	22	237	1260
		2019	254	279	354	339	24	29	245	1279
4.	Кош-Этер	2017	200	180	283	322	36	20	189	1041
		2018	171	167	319	353	48	23	193	1081
		2019	222	254	277	305	22	20	216	1100
5.	Кызыл-Байрак	2017	171	188	249	259	24	10	166	901
		2018	152	173	302	314	38	10	172	989
		2019	186	218	271	260	23	12	183	970
6.	Ара-Кол	2017	147	174	345	341	14	23	193	1044
		2018	159	169	326	362	50	29	202	1095
		2019	189	218	279	311	29	25	203	1051
7.	15-Жаш	2017	113	121	188	214	13	9	127	658
		2018	94	98	205	238	24	15	131	674
		2019	115	143	191	227	11	5	140	692
	Всего	2017	1199	1241	2047	2142	146	108	1468	6883
		2018	1275	1345	2523	2649	292	155	1482	8239
		2019	1585	1745	2259	2337	196	149	1593	8271

Согласно Таблице 1. рождаемость увеличивается ежегодно на 3-4%. За последний 2019 год их число выросло на 111 дворов за счет выделения земельных участков.

По данным демографических показателей группу наиболее уязвимой части населения Салам-Аликского Айыльного аймака составляет около 72% от общего числа населения, то есть 5934 человек (дети до 16 лет, женщины и пенсионеры).

Полные демографические данные с разбивкой по возрастам и полу населения отражены в плане Гражданской защиты Айыльного аймака, утвержденного главой

Айыл окмоту - начальником гражданской защиты Салам-Аликского Айыльного аймака 19.01.2019 года.

1.1. Земельные ресурсы

Согласно официальным данным (1988 г.), полученным в Государственном агентстве по земельным ресурсам при Правительстве Кыргызской Республики («Кыргызгипрозем»), проведен анализ по категориям земель на территории Салам-Аликского Айыльного аймака. Для проведения анализа для каждой категории земель определены количественные показатели и присвоена условная степень ценности земель⁴ (таблица 2).

Количественные показатели (площадь объектов) были рассчитаны с использованием инструмента «Калькулятор геометрии» (Geometry Calculator) программного обеспечения ArcGIS Desktop, а на основании расчета геометрии были выведены процентное соотношение⁵.

Таблица 2. Данные Салам-Аликского Айыльного аймака по категории земель

Распределение категории земель по целевому назначению	Площадь га	% от общей площади АА	Ценность земель
Земли с/х назначения всего	27293,90	50,73	
Пашни орошаемые	549,93	1,02	3
Пастбища	22387,83	41,61	2
пастбища с оросительной сетью	13,81	0,03	3
Кустарники	3100,28	5,76	2
Сады	36,66	0,07	3
Леса	353,81	0,66	3
редколесье	86,05	0,16	2
лесополоса	2,66	0,005	1
Полукустарники	762,87	1,42	2
Земли пром., трансп., связи, энерг., обороны и иного назн. Всего	30,95	0,06	3
Земли населенных пунктов;	272,72	0,51	3
Земли водного фонда;	121,32	0,23	3
Земли лесного фонда;	9 326,37	17,33	3
Земли особо охраняемых природных территорий (Национальный парк «Кара-Шоро»);	15637,46	29,07	3
Прочие земли	1118,64	2,08	1
ИТОГО по Айыльному аймаку	53801,36		

Согласно таблицы 2 по государственному учету земель Айыльного аймака земли сельскохозяйственного назначения составляют 27 293,9 га., что составляет 50,73% от общей площади территории Айыльного аймака. Основную часть земель

⁴ Определения взяты по условной градации с наибольшим экономическим ущербом и не является константой.

⁵ Приложение 9. Отчет о рисках на территории Салам-Аликского Айыльного аймака и подверженности природным бедствиям

сельскохозяйственного назначения составляют пастбища - 24 932 га, то есть 91% от общей площади земель сельскохозяйственного назначения.

Незначительную часть земель сельскохозяйственного назначения составляют орошаемые пашни – 549,93 га, то есть около 2 % от общей площади земель сельскохозяйственного назначения, которые в основном расположены в долинной части Айыльного аймака и подвержены риску селевых явлений.

По статистическим данным за 2019 год по Салам-Аликскому Айыльному аймаку числятся 14 гектара неиспользуемой пашни, из них 2 гектара поливной пашни в с. Салам-Алик, смытые в результате эрозионных процессов в период 2010-2011 годы, так как не списаны из учета сельхоз земель. Остальные 12 гектаров богарной пашни не используются по причине отдаленности от населенных пунктов⁶.

Таблица 3. Площадь земель с/х значения на 01.01.2020 г. (по данным рабочей группы по разработке плана снижения риска бедствий и адаптации к изменению климата в сельскохозяйственном секторе Салам-Аликского АА Приложение 8)

№ п.п.	Наименования населенных пунктов	Количество домохозяйств	Площадь земель с/х значения										
			Поливная		Богарная		Сенокосы		Сады		Огороды		Всего
			Всего	На 1 домохозяйство	Всего	На 1 домохозяйство	Всего	На 1 домохозяйство	Всего	На 1 домохозяйство	Всего	На 1 домохозяйство	
1.	Кызыл-Чарба	248	93	0,4	27	0,1	136	0,5	3,9	0,02	43	0,17	302,9
2.	Салам-Алик	358	72	0,2	36	0,1	171	0,5	5,8	0,02	58	0,16	342,8
3.	Ак-Терек	245	53	0,2	45	0,2	125	0,5	4,8	0,02	35	0,14	262,8
4.	Кош-Этер	216	44	0,2	36	0,2	143	0,7	4,4	0,02	35	0,16	262,4
5.	Кызыл-Байрак	183	39	0,2	29	0,2	95	0,5	3,9	0,02	35	0,19	201,9
6.	Ара-Кол	203	51,9	0,3	32	0,2	180	0,9	4,5	0,02	29	0,14	297,43
7.	15-жаш	140	47	0,3	24	0,2	77	0,6	3	0,02	30	0,21	181
8.	ФПЗ		150		43		172		6,36				371,36
Всего по АА		1593	549		272		1 099		36,6		265		2 222,59

По таблице 3 видно, что каждое домохозяйство имеет 20-30 соток поливной земли. Небольшая площадь поливных земель позволяет населению Салам-Аликского Айыльного аймака выращивать в основном овощные культуры. Из-за небольшой площади поливных участков, огороды, сады) работы по уходу за ними (полив, прополка) в основном возложены на детей старшего возраста и женщин.

1.2. Растениеводство и животноводство.

В Айыльном аймаке развито растениеводство и животноводство. В Айыльном аймаке в сфере сельского хозяйства не имеются государственных, коллективных и кооперативных хозяйств (семеноводческие, племенные хозяйства, опытные станции и

⁶ Приложение 8. Справочные данные по Салам-Аликскому АА

другие), функционируют **1572** частных крестьянских домохозяйств. Все крестьянские хозяйства имеют долевые земельные наделы и домашний скот. Многие являются арендаторами Узгенского лесхоза.

В Салам-Аликском Айыльном аймаке имеются объекты производства и оказания услуг сельскохозяйственного сектора:

- две электромельницы (в с. Кызыл-Чарба и с. Ак-Терек) по переработке кукурузы;
- ветсервис в с. Салам-Алик;
- мини-цех по производству варенья в с. Салам-Алик;
- парник по выращиванию помидоров и огурцов в с. Ак-Терек;
- цех по переработке фруктов в с. Арагол.

1.2.1. Растениеводство

Так как регион больше животноводческий, растениеводство в основном направлено на обеспечение кормовой базы животноводства.

Таблица 4. Структура посевных площадей на 2020 год ⁷

№ п.п	Наименования сельхоз культур	Посевная площадь (га)	Урожайность (ц\га)	Ожидаемый урожай (т)
1.	Пшеница	50	19	95
2.	Ячмень	30	18	540
3.	Кукуруза	198	60	1188
4.	Рис	2	30	6
5.	Подсолнух	10	10	10
6.	Картофель	20	150	300
7.	Овощи	15	200	300
8.	Фрукты	72	15	108
9.	Многолетние кормовые культуры	223	36,4	8117,2
10.	Сенокос	1099	20	2198

Как видно по таблице 4, основная посевная площадь отведена на кормовые культуры. Сельскохозяйственные культуры, предназначенные на обеспечение продовольствием населения, выращиваются на небольших наделах и направлены на удовлетворение собственных нужд, излишки продаются на базарах городов Узген, Ош и Карасу (чаще в городе Узген).

Таблица 5. Производство продукции растениеводства (по данным рабочей группы по разработке плана снижения риска бедствий и адаптации к изменению климата в сельскохозяйственном секторе Салам-Аликского АА)

№	Продукция по видам:	Ед. изм.	2017	2018	2019
1	Пшеница	Тонн	80	90	95
2	Кукуруза	Тонн	850	900	912
3	Картофель	Тонн	150	150	150
4	Ячмень	Тонн	500	500	500
5	Рис	Тонн	5	6	6
6	Подсолнух	Тонн	9	9	10

⁷ Приложение 8. Справочные данные по Салам-Аликскому АА

7	Овощи	Тонн	300	300	300
8	Фрукты	Тонн	123	123	110
9	Многолетние кормовые	Тонн	5500	6000	6000
10	Сено	Тонн	2198	2198	2198

Дополнительной доходной частью жителей АО является аренда площадей орехоплодовых деревьев у лесного хозяйства, где в среднем арендаторам выделяются площади от 1 до 2 га. Средний сбор урожая орехов составляет от 500 до 1000 кг орехов. Цены на орехи варьируются от 30 до 50 сом за кг.

1.2.2. Животноводство.

Географическое месторасположение Салам-Аликского АО создает благоприятную среду для развития животноводства.

Животноводство в сельском хозяйстве и в жизнедеятельности Айыльного аймака имело и продолжает иметь исключительное важное значение. Роль и значение животноводства обусловлены следующими объективными факторами:

- наличием на территории Айыльного аймака естественных высокогорных пастбищ и сенокосов;
- устойчивым спросом на животноводческую продукцию в регионе.

Таблица 6. Количество зарегистрированных с/х животных в АА на 01.01.2020 г. (по данным рабочей группы по разработке плана снижения риска бедствий и адаптации к изменению климата в сельскохозяйственном секторе Салам-Аликского АА.)⁸

№ п.п.	Наименования населенных пунктов	КРС	Лошади	МРС	Птица	Ульи
1.	Кызыл-Чарба	395	159	907	1 120	211
2.	Салам-Алик	512	135	1 092	1 400	354
3.	Ак-Терек	671	265	1 196	1 200	858
4.	Кош-Этер	478	145	1 034	1 256	325
5.	Кызыл-Байрак	380	164	1 002	1 120	330
6.	Ара-Кол	377	173	765	1 000	845
7.	15-жаш	283	154	648	560	405
	Всего по АО	3 096	1 195	6644	7 656	3328

Согласно информации Салам-Аликского Айыл окмоту и Жайыт комитета общая площадь пастбищ на 01.01.2020 года составляет 24 932 га, из них используемые пастбища – 5 570 га.⁹

Общая площадь **неиспользуемых пастбищных** земель составляет – 19 362 га:

- пастбища Кара-Таш, Жалтырак-Таш, Котур-Баш, общей площадью 9 762 га, не используются из-за скального рельефа и густотой кустарниковых растений;
- пастбища Баш-Терек и Ойтал, общей площадью 9 600 га, переданы Кара-Кульджинскому району на долгосрочное временное пользование.

⁸ Приложение 8 Справочные данные по Салам-Аликскому АА

⁹ Приложение 10. Данные по пастбищам

Таблица 7. Распределение домашнего скота по пастбищам на 2020 год (по данным ассоциации пастбище пользователей Салам-Аликского Айыльного аймака)¹⁰

№ п.п.	Наименования населенных пунктов	Количество домохозяйств	Название пастбищ	Количество домашнего скота
1.	Кызыл-Чарба	248	Шор	КРС – 280, МРС – 475, лошади - 177
2.	Салам-Алик	358	Жыргал-Саз, Май-Булак	КРС – 255, МРС – 725, лошади - 224
3.	Ак-Терек	245	Торгой, Таш-Башат, Таш-Мечет	КРС – 289, МРС – 952, лошади - 158
4.	Кош-Этер	216	Чиймел-Таш, Камыр	КРС – 433, МРС – 1237, лошади - 55
5.	Кызыл-Байрак	183	Жалбызды, Журок	КРС – 418, МРС – 2060, лошади - 149
6.	Ара-Кол	203	Гол, Супа, Туюк-Суу, Туура-Суу	КРС – 591, МРС – 700, Лошади - 131
7.	15-жаш	140	Журок, Кырк-Жон	КРС – 354, МРС – 400, лошади - 91

В то же время сравнительный анализ таблиц 6 и 7 показывает, что в целях обеспечения повседневных нужд в продовольствии (молоко), население оставляет на ближайших пастбищах до 15% коров (КРС) и в качестве тягловых средств до 17% лошадей.

Согласно таблицы 8 произведенная продукция животноводства в основном покрывает потребности населения в продуктах питания и небольшая часть реализуется на рынке в городе Узген.

Таблица 8. Произведенная продукция животноводства в Салам-Аликском Айыльном аймаке (по данным рабочей группы по разработке плана снижения риска бедствий и адаптации к изменению климата в сельскохозяйственном секторе Салам-Аликского АА)

№	Продукция по видам:	Ед. изм.	2017	2018	2019
1	Мясо	Тонн	763	780	795
2	Молоко	Литр	3300	3400	3450
3	Шерсть	Тонн	15,6	15,7	15,7
4	Яйца	Шт	39800	36800	37200
5	Мёд	Тонна.	52,3	53,7	54,4

Средние потребительские цены на продукты животноводства на декабрь 2019 г. в городе Узген, составляли в среднем: молоко свежее – 36,47 сомов; баранина – 298,05 сомов; говядина – 324,83 сомов.

1.3. Лесное хозяйство.

Леса на территории Салам-Аликского Айыльного аймака представлены горными насаждениями и довольно разнообразны. В основном леса находятся на высоте от 1300 до 3000 метров над уровнем моря.

¹⁰ Приложение 10. Данные по пастбищам

1.3.1. Леса Салам-Аликского Айыльного Аймака

По состоянию на 1 января 2018 года лесопокрытая площадь Салам-Аликского Айыльного аймака составляет 13 185 га, или 24,5 % от общей площади Айыльного аймака.

Основные лесобразующие породы – грецкий орех, яблоня, боярышник, арча.

Ореховые леса расположены на участках Ак-Терек колот, Кепели, Шар и Конурбай.

Со стороны Айыл окмоту вырубка леса для обеспечения населения дровами не предусмотрена, население обеспечивается дровами через лесхоз.

В свою очередь Салам-Аликским Айыл окмоту, в целях снижения воздействия наводнений, оползней и засух на животноводство и растениеводство, при материальной и финансовой помощи международных организаций предпринимает меры для восстановления природных экосистем.

Например, Национальная ассоциация пастбище пользователей Кыргызстана «Кыргыз Жайыты» при поддержке Продовольственной и сельскохозяйственной организации Объединенных Наций (ФАО ПРООН) в рамках проекта «Укрепление потенциала по снижению риска бедствий и готовности к бедствиям в сельскохозяйственном секторе Кыргызской Республики» с декабря 2019 года реализует мероприятия по созданию многоэтажной системы агролесоводства¹¹.

Создание многоэтажной системы агролесоводства в дальнейшем позволит обеспечения наилучшего комбинированного использования посевов сельскохозяйственных культур с целью снижения воздействия наводнений, оползней и засух.

Многоэтажная система агролесоводства также обеспечивает более равномерного распределения доходов и занятости местного населения с учетом контроля за деградацией земель, повышения производительности системы и удовлетворения внутренних потребностей в продуктах питания, топливе и кормах.

Создание демонстрационного участка для отработки многоэтажной системы агролесоводства началось на участке Ак-Терек в марте 2020 года на 0,96 га земли, выделенного Салам-Аликским айыл окмоту из муниципальных земель.

На демонстрационном участке была организована посадка саженцев вяза (для создания буферной зоны на одном участке реки для предотвращения рисков наводнений и береговой эрозии), фруктовых деревьев (в частности, яблонь - для удовлетворения бытовых потребностей в продуктах питания), люцерны (для приготовления кормов для скота). Из-за отсутствия на участке оросительной системы установлен оросительный насос.

¹¹ Приложение 16. Данные по проекту Национальной ассоциации «Кыргыз жайыты»

Рис.2. Реализация проекта многоэтажной системы агролесоводства.



Как видно на рисунке 2 в ходе реализации проекта выполнены все основные работы по созданию многоэтажной системы агролесоводства:

- ◆ очистка территории от крупных камней и подготовка территории в соответствии с планом посадки;
- ◆ посадка саженцев;
- ◆ полив и уход за саженцами.

Данное мероприятие является одним из практических шагов к снижению риска бедствий и адаптации к изменению климата на территории Салам-Аликского Айыльного аймака.

1.3.2. Лесничества Узгенского государственного лесхоза.

По данным Узгенского лесхоза¹² на территории Айыльного аймака расположены лесничества Узгенского государственного лесхоза.

А. Лесничество Жазы. Общая площадь – 5119 га, из них:

- лес – 3230 га, в том числе ореховые леса – 737 га;
- пастбища – 1743 га;
- на 453 га леса работают 93 арендатора.

В. Лесничество Ак-Терек. Общая площадь – 8974 га, из них:

- лес – 4514 га, в том числе ореховые леса – 754 га;
- пастбища – 4284 га;
- на 339 га леса работают 114 арендатора.

С. Лесничество Кара-Шоро. Общая площадь – 13504 га, из них:

- лес – 5441 га, в том числе ореховые леса – 126 га;
- пастбища – 6920 га;
- на 194 га леса работают 51 арендатора.

Общее число арендаторов составляет 258 семей общим числом 1293 человек. При этом основную часть составляют женщины и дети - 872 человек, те. около 68%.

Согласно плана по санитарной вырубке по каждому лесничеству предусмотрены по 100 куб. м. леса.

¹² Приложение 11. Данные по Узгенскому лесхозу

В каждом лесничестве ежегодно сажают саженцы в среднем на 5 гектара и школку на 0,02 га, создают питомники на 0,06 га.

Данные по главе I «Обзор секторов сельского хозяйства в Салам –Аликском Айыльном Аймаке» составлены согласно данным управления аграрного развития Узгенского района, Узгенского лесхоза, Салам-Аликского Айыл окмоту и рабочей группы по разработке плана снижения риска бедствий и адаптации к изменениям климата в сельскохозяйственном секторе Салам-Аликского АА.

ГЛАВА II. ХАРАКТЕРИСТИКА ОПАСНОСТЕЙ

Территория Салам-Аликского Айыльного аймака характеризуется интенсивным развитием опасных природных процессов, связанных с геолого-структурными особенностями, рельефом, климатическими и гидрогеологическими условиями, сейсмической активностью, техногенными факторами и др.

2.1. Информация о происшедших природных бедствиях на территории Салам-Аликского Айыльного аймака.

Многие населенные пункты Салам-Аликского Айыльного аймака размещены по берегам рек, в горной местности. В зависимости от строения примыкающих склонов и водности рек жители сел Айыльного аймака испытывают угрозу бедствий природного характера.

В каталоге чрезвычайных ситуаций МЧС Кыргызской Республики за 2000-2018 годы¹³ на территории Салам-Аликского Айыльного аймака зарегистрированы 8 фактов:

Таблица 9. Каталог чрезвычайных ситуаций за 2000-2018 годы

№ п.п.	Вид ЧС	Дата	Населенный пункт
1	Селевой поток	24.04.2003	Салам-Алик
2	Снежная лавина	31.01.2004	Ак-Терек
3	Снежная лавина	02.02.2005	Ара-Кол
4	Оползень	06.05.2005	Ак-Терек
5	Селевой поток	14.05.2009	Кош-Этер
6	Селевой поток	14.05.2009.	Ченгент
7	Селевой поток	13.04.2010	Ак-Терек
8	Землетрясение	13.12.2012	

Таким образом согласно таблице 8 на территории Айыльного аймака произошли:

- 4 селевых потоков;
- 2 лавины;
- 1 оползень;
- 1 землетрясение.

¹³ Приложение 7. Каталог чрезвычайных ситуаций за 2000-2018 годы.

В данном каталоге учтены только чрезвычайные ситуации, в результате которых нанесен ущерб населенным пунктам и объектам инфраструктуры, в то же время стихийные бедствия, не нанесшие ущерб не учтены.

2.2. Опасные процессы и возможные бедствия на территории Салам-Аликского Айыльного аймака

Согласно данных Департамента мониторинга, прогнозирования чрезвычайных ситуаций МЧС Кыргызской Республики определен перечень объектов, где имеются угрозы бедствий на территории Салам-Аликского Айыльного аймака.

Таблица 10. Перечень возможных бедствий на территории Салам-Аликского Айыльного аймака

№	Вид угрозы	Населенный пункт	Объекты возможного поражения
1.	Паводки на р.Яссы	с. Ак-Терек, выше а/моста на карьер «Торгой комул»	жилые дома, в/х автодорога, мост, защитная дамба
2.	Паводки на р. Зындан		в/х автодорога, мост
3.	Селевые потоки	с. Ара-Кель	жилые дома, огороды, сельхозугодия.
4.	Паводки на р. Яссы	уч. Айнике	СШ, жилые дома, автодорога
5.	Паводки на р. Яссы	с. Дубитель	жилые дома, огороды, автодорога, сельхозугодия
6.	Селевые потоки	с. Кош-Этер	13 жилых домов, огороды, сельхозугодия.
7.	Паводки на р. Яссы	с. Кызыл-Байрак	11 жилых домов, огороды, сельхозугодия.
8.	Паводки на р. Яссы	с. Кызыл-Чарба	15 приусадебных участков, 4 жилые дома, в/х канал автодорога Мырза-Аке-Салам-Алик- 700 м (ДЭП-5)
9.	Паводки на р.Яссы	с. Салам-Алик	территория больницы, жилые дома
10.	Селевые потоки сай Кок-Тондуу		35 жилых домов, кладбище в/х канал
11.	Селевые потоки	с. 15-жаш	8 жилых домов, огороды, сельхозугодия.
12.	Оползень	с. Ак-Терек	жилые дома огороды
13.	Оползень	с. Ара-Кель левый борт р. Яссы	14 жилых домов, мост, автодорога
14.	Оползень	с. Кош-Этер	10 жилых домов
15.	Оползень	с. Кызыл-Байрак	11 жилых домов
16.	Оползень	с. Кызыл-Чарба	
17.	Оползень	с. Салам-Алик уч. Тош уч. Тектир уч. Кагын	12 домов, детсад, приусадебные участки, арычная сеть. 6 жилых домов 4 жилые дома
18.	Оползень	уч. Сасык-Булак	автодорога Мырза-Аке-Кара-Шоро
19.	Оползень	с.15-жаш уч. Чон-Чункур	жилые дома
20.	Оползень	с. Ак-Терек	жилые дома

В таблице 10 указаны объекты соцкультбыта и инфраструктуры, для которых имеются угрозы природного бедствия, в то же время существуют и потенциальные опасности в секторах сельского, лесного и водного хозяйства, которые будут препятствовать социально-экономическому развитию Айыльного аймака.

2.2.1. Опасные метеорологические явления.

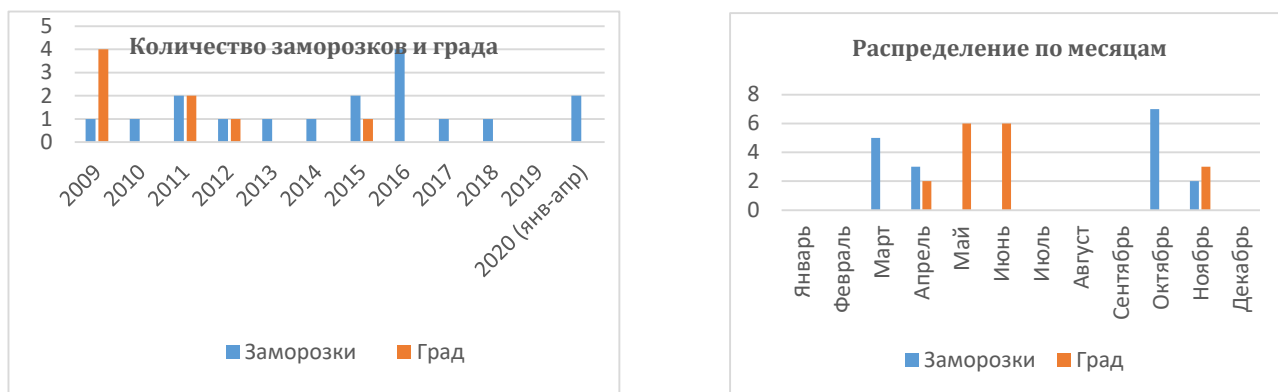
Территория Айыльного аймака характеризуется достаточным количеством осадков (в среднем 1090 мм в год), умеренно-жарким летом (среднемесячная температура июля +20,5 градусов), мягкой зимой (среднемесячная температура января -3,1 градуса).

На основании анализа данных «Кыргызгидромет» (рисунок 2) определены степени опасности заморозков и града для растениеводства.¹⁴

Заморозки. За период с 2009 по апрель 2020 года на территории Узгенского района наблюдались 17 случаев заморозков, из них 4 случая заморозки в воздухе и 13 случаев в почве. При рассмотрении в разрезе по месяцам заморозки наблюдаются ранней весной (март) или поздней осени (октябрь), что слабо представляют опасность для цветущих плодовых деревьев и других сельхоз культур.

Град. За период с 2009 по апрель 2020 года на территории Узгенского района зарегистрированы 8 случаев выпадения града, из них слабый град – 3, умеренный град – 3 и сильный град 1 раз (30.05.2015 г.). Продолжительность града в основном 1-2 минуты.

Рис. 2. Количество заморозков и града за период с 2009 по 2019 годы



На основании данных управления аграрного развития Узгенского района¹⁵ о фенологических фазах развития плодовых деревьев и овощей, и учитывая период выпадания града, их количество и кратковременность, определена степень опасности града как низкой.

Засуха. В связи с недостаточностью гидрометеорологических станций наблюдения на территории Узгенского района для анализа опасности засухи доступны только глобальные наборы данных временной повторяемости. При этом Узгенский район рассматривается как единое целое, а не в разрезе Айыльных аймаков.

По отчетным данным национального эксперта агрометеоролога в рамках проекта ФАО «Укрепление потенциала по снижению риска стихийных бедствий и готовности к стихийным бедствиям в сельскохозяйственном секторе Кыргызской Республики»¹⁶ умеренная засуха на территории Узгенского района наблюдалась в период июль-сентябрь 2014 года и с июля по сентябрь 2018 года.

¹⁴ Приложение 12. Данные «Кыргызгидромет»

¹⁵ Приложение 13. Данные управления аграрного развития Узгенского района.

¹⁶ Приложение 14. The report of the national expert agrometeorologist.

Учитывая, что в связи с изменением климата и интенсивным таянием ледников, опасность засухи в будущем сохраняется.

2.2.2. Распространение болезней сельхоз культур¹⁷.

По данным управления аграрного развития Узгенского района на территории Салам-Аликского Айыльного аймака в период с 2015 по 2019 года случаев распространения болезней сельхоз культур или увеличения активности вредителей растений не зарегистрированы. Фитосанитарная обстановка стабильная, степень угрозы низкая.

2.2.3. Инфекционные болезни среди сельскохозяйственных животных¹⁸.

По данным Узгенского районного управления государственной инспекции по ветеринарной и фитосанитарной безопасности при Правительстве Кыргызской Республики на территории Салам-Аликского Айыльного аймака эпизоотическая обстановка благополучная. Регулярно проводятся мероприятия по ветеринарной обработке животных, в том числе диагностических исследований (кроме лабораторных), профилактических прививок и других лечебно-профилактических обработок сельхоз животных.

На территории участка Каинды села Кызыл-Байрак имеется один скотомогильник, который на данное время не действует. Скотомогильник официально зарегистрирован, огорожен и два раза в год обрабатывается хлором.

2.2.4. Геоморфологические опасности¹⁹.

Впервые на основе полученных данных с использованием инструментов ФАО «Collect Earth and Earth Map» по идентификации геоморфологических опасностей для территории Узгенского района с сеткой 200 метров, были отобраны и визуализированы опасности в пределах территории Салам-Аликского Айыльного аймака, а также подготовлен количественный и процентный анализ распределения геоморфологических опасностей на территории Салам-Аликского Айыльного аймака (Таб. 11).

Таблица 11. Количественный и процентные показатели распределения геоморфологических опасностей.

Анализируемые опасности	Общее кол-во	Процент, %
Обрушения вызванные боковой эрозией	23	7,47
Паводки в сухих (долинных) руслах	8	2,60
Паводки по руслам постоянного водотока	45	14,61
Оползни	12	3,90
Овраги и промоины	1	0,32
Каменные глетчеры	1	0,32
Склоновые селевые потоки	37	12,01
Лавины	132	42,86
Солифлюкция	1	0,32
Осыпи	12	3,90
Долинные селевые потоки	36	11,69

¹⁷ Приложение 3. Данные районного управления ветеринарной и фитосанитарной инспекции и управления аграрного развития Узгенского района.

¹⁸ Приложение 3. Данные районного управления ветеринарной и фитосанитарной инспекции и управления аграрного развития Узгенского района.

¹⁹ Приложение 9. Отчет о рисках на территории Салам-Аликского Айыльного аймака и подверженности природным бедствиям

Анализируемые геоморфологические опасности для исследуемой территории поделены на три уровня опасности: высокий, низкий, средний (Таб.12).²⁰

Таблица 12. Геоморфологические опасности

Анализируемые геоопасности	Общее кол-во	Высокая градация риска	Средняя градация риска	Низкая градация риска
Обрушения вызванные боковой эрозией	23	7	13	3
Внезапные наводнения в сухих долинах	8	5	1	2
Внезапные наводнения в постоянных водных потоках	45	10	32	3
Оползни	12	5	7	0
Овраги и промоины	1	0	1	0
Горные ледники	1	0	1	0
Солифлюкция	1	0	1	0
Склоновые селевые потоки	37	5	28	4
Лавины	132	70	54	8
Осыпи	12	3	8	1
Долины селевых потоков	36	6	26	4

2.3. Возможные потенциальные потери от выявленных природных опасностей в секторах сельского, лесного и водного хозяйства.

На основе анализа геоморфологические опасности для исследуемой территории Салам-Аликского Айыльного аймака определены площади земель сельхоз назначения, подверженных опасным природным явлениям (Таб. 13)²¹.

Таблица 13. Земли подверженные риску стихийных бедствий.

Земли подверженные риску стихийных бедствий	Площадь в гектарах подпадающие в зону с низкой градацией риска		Площадь в гектарах подпадающие в зону с средней градацией риска		Площадь в гектарах подпадающие в зону с высокой градацией риска	
	Всего	в %	Всего	в %	Всего	в %
Земли с/х назначения всего	16 892,92	61,9	4 102,76	15	256,87	0,9
Пашни орошаемые	45,00	8,18	97,22	17,68	25,86	4,7
Пастбища	14 535,50	64,93	3 278,16	14,69	189,40	0,84
Кустарники	1 571,00	50,67	493,32	15,91	14,90	0,48
Сады	9,58	26,13	9,10	24,82	5,70	15,55
Леса	245,44	55,46	174,79	39,49	8,12	1,83
Полукустарники	189,00	24,77	50,17	6,58	8,12	1,69
Земли водного фонда;	40,80	33,66	67,51	55,65	22,52	18,56
Земли лесного фонда;	3 911,30	41,94	806,44	8,65	22,23	0,24

²⁰ Приложение 6. Анализ плотности распространения и плотности средневзвешенных сумм градации опасности по Салам-Аликскому Айыльному аймаку.

²¹ Приложение 4. Картографический анализ зон воздействия и категории земель, находящиеся в зоне риска

Земли особо охраняемых природных территорий;	7960,12	50,9	2916,88	18,65	1103,82	7,06
--	---------	------	---------	-------	---------	------

Как указано в таблице 13 в основном подвергаются риску стихийных бедствий земли сельхоз назначения. Согласно анализа данных таблиц 2 и 13 площадь земель, попадающих в зону с средней и высокой градацией опасности природных бедствий составляют:

1. 22,3% орошаемых пашен;
2. 40,3% садов;
3. 15,2% пастбищ;
4. Около 40% леса Салам-Аликского Айыльного аймака.
5. До 9% леса Узгенского лесхоза.

В случаях разрушения поливных каналов, результате активации селевых потоков, схода оползней, могут возникнуть проблемы по поливу огородов и садов. Учитывая важности приусадебных участков и садов в обеспечении повседневной жизни, население предпримет все возможные меры для сохранения будущего урожая, в том числе организации полива ручным способом. В данном случае основная нагрузка ручного полива в основном ляжет на плечи женщин и детей.

В случае активации оползневых и селевых процессов их последствия существенно отразятся в жизнеобеспечении населения Салам-Аликского Айыльного аймака.

ГЛАВА III.

МЕРОПРИЯТИЯ ПО СНИЖЕНИЮ РИСКА БЕДСТВИЙ В СЕЛЬСКОХОЗЯЙСТВЕННОМ СЕКТОРЕ

Салам-Аликский Айыл окмоту является дотационным, и значительная часть доходов бюджета поступает из республиканского бюджета. Динамика местных доходов на протяжении 5 лет прогнозируется примерно на одном уровне.

3.1. Финансовые ресурсы Айыльного аймака

Доходная часть местного бюджета формируется из налоговых и неналоговых поступлений, а также из грантов из *республиканского* бюджета. То есть решение задач Айыльного аймака в значительной мере зависит от поступлений из республиканского бюджета.

Таблица 14. Прогноз доходов местного бюджета на 2019-2023 г. (тыс. сомов) (по данным Салам-Аликского Айыл окмоту)

№ п.п.	Виды доходов	2020 г. план	2021 г. план	2022 г. план	2023 г. план
1.	Налоговые доходы	3625,2	3632,2	3637,2	3637,2
2.	Неналоговые доходы	2979,3	2979,3	2979,3	2979,3
Итого по доходам		6604,5	6611,5	6616,5	6616,5
15.	Выравнивающие гранты	5245,6	5245,6	5245,6	5245,6
Итого по Салам-Аликскому айыл окмоту		11850,1	11857,1	11862,1	11862,1

В прогнозном плане на 2020-2023 гг. планируется увеличить поступления в местный бюджет, без учета категориальных и выравнивающих грантов с 5416,6 тыс. сом до 6604,5тыс. сом в 2020 г. (Табл.14.)

Таблица 15. Прогноз расходов местного бюджета на 2019-2023 г. (тыс. сомов) (по данным Салам-Аликского Айыл окмоту)

№ п.п.	Виды расходов	2019 г. утвержден расходы	2020 г. ориент. расходы	2021 г. ориент. расходы	2022 г. ориент. расходы	2023 г. ориент. расходы
1.	Административные расходы	5837,4	5905,1	5905,1	5905,1	5905,1
2.	Прочие расходы, в том числе:	2770,8	3921,1	3921,1	3921,1	3921,1
	- расходы на ЧС	50,0	150,0	200,0	300,0	300,0
3.	Другие расходы	2770,8	3921,1	3921,1	3921,1	3921,1
Всего по бюджету		11894,5	11850,1	11857,1	11862,1	11862,1

В прогнозном плане на 2019-2023 гг. планируется увеличить расходы местного бюджета на ЧС и СРБ с 50,0 тыс. сом до 300,0 тыс. сом в 2023 г. (Табл.15.)

3.2. Мероприятия по снижению риска бедствий на территории Салам-Аликского Айыльного аймака²².

На основании количественного и процентного анализа по видам опасностей и частоты их распространения на территории Салам-Аликского Айыльного аймака и учитывая прогноз доходов и расходов местного бюджета на 2019-2023 г. составлен план реализации основных мероприятий с учётом трех сценариев:

- чрезвычайных ситуаций на территории Айыльного аймака может не быть в период реализации мероприятий;
- может случиться одна- две чрезвычайные ситуации в период реализации мероприятий;
- чрезвычайные ситуации будут возникать регулярно в период реализации мероприятий.

В целях реализации указанных мероприятий планируются:

1. Неструктурные мероприятия:

- ◆ Информирование населения о возможных чрезвычайных ситуациях. Данное мероприятие имеет важное значение в вопросах защиты населения. При этом необходимо учитывать о части населения, находящихся вне зон работы мобильной связи и в труднодоступных районах (животноводы на летних пастбищах, арендаторы лесхозов), в том числе женщин и детей.
- ◆ Обучение населения по вопросам подготовки и реагирования на чрезвычайные ситуации. При этом необходимо обратить внимание на вопросы активного участия женщин, детей и пенсионеров, так как они составляют около 70% от общего числа населения.
- ◆ Тренинги по оповещению о возможных чрезвычайных ситуациях. При организации тренингов необходимо принять меры по широкому охвату населения, в том числе наиболее уязвимой части – женщин, детей и пенсионеров, особенно находящихся в отдалении от постоянного места проживания (летние пастбища, лесхоз).

Неструктурные мероприятия

2. Структурные мероприятия:

²² Приложение 16. Мероприятия по предотвращению, смягчению последствий чрезвычайных ситуаций

- ◆ Строительство дамб;
- ◆ Строительство шпор;
- ◆ Очистка каналов.
- ◆ Укрепление оползне опасных склонов.

Финансирование структурных мер будут осуществлены за счет государственного и местного бюджета, средств доноров, в соответствии с планом социально-экономического развития на 2018-2023 годы.

Сценарий 1. Чрезвычайных ситуаций на территории Айыльного аймака может не быть в период реализации мероприятий.

В данном разделе даны описания планируемых структурных мероприятий по предотвращению, смягчению последствий чрезвычайных ситуаций в рамках Стратегического плана социально-экономического развития Салам-Аликского Айыльного округа на 2018-2023г.²³

Перечень мероприятий определен на основании перечня возможных бедствий на территории Салам-Аликского Айыльного аймака (таблица 14), по приоритетности, с учетом представляемой опасности для населения, объектов экономики и инфраструктуры и бюджетным возможностям Салам-Аликского Айыльного аймака.

Сценарий 2. Может случиться одна- две чрезвычайные ситуации в период реализации мероприятий.

В случае развития процесса по данному сценарию денежные средства из местного бюджета будут направлены на ликвидацию последствий бедствий, но реализация запланированных мероприятий будут продолжаться в усеченном варианте, которые выделены голубым цветом в таблице 14.

Сценарий 3. В период реализации мероприятий чрезвычайные ситуации будут возникать регулярно.

По данному сценарию все средства Айыльного аймака будут направлены на ликвидацию последствий чрезвычайных ситуаций. Предполагается, что строительство объектов, финансируемые из республиканского бюджета будут временно приостановлены, материальные и финансовые средства будут перенаправлены на обеспечение мероприятий по восстановлению пострадавших объектов.

Таблица 16. Мероприятия по предотвращению, смягчению последствий чрезвычайных ситуаций (по данным рабочей группы по разработке плана снижения риска бедствий и адаптации к изменению климата в сельскохозяйственном секторе Салам-Аликского Айыльного аймака.²⁴

№ п.п.	Наименование объекта	Общая стоимость	Источник финансирования	Выделяемые средства	Период реализации				
					2020	2021	2022	2023	2024
1.	Строительство 200 м. дамбы на реке Жазы в с.Кызыл-Чарба	2 420 000	Местный бюджет	Вклад АО в виде рабочей силы				60 000	60 000

²³ Приложение 2. Стратегический план социально-экономического развития Салам-Аликского Айыльного округа на 2018-2023г.

²⁴ Приложение 16. Мероприятия по предотвращению, смягчению последствий чрезвычайных ситуаций

			Респ. бюджет (МЧС КР)	Габионовые сетки, ГСМ.			100 000	700 000	700 000
			Инвестиции, гранты	Деньги/продукты за работу				400 000	400 000
2.	Строительство селедука на участке Дубитель в с.Кызыл-Чарба	530 000	Местный бюджет	Вклад АО в виде рабочей силы, техника, ГСМ			150 000		
			Инвестиции гранты	Строительные материалы			450 000		
3.	Строительство 100 м. дамбы в с. Салам-Алик	1 622 300	Местный бюджет	ГСМ			22 300		
			Респ. бюджет (МЧС КР)	Габионовые сетки.			1 200 000		
			Инвестиции, гранты	Деньги/продукты за работу			400 000		
4.	Посадка лесонасаждений на оползнеопасном участке Кыгын в с. Салам-Алик	350 000	Местный бюджет	Деньги/продукты за работу		80 000			
			Респ. бюджет (МЧС КР)	Материалы для ограждения		120 000			
			Лесхоз	Саженцы		250 000			
5.	Посадка лесонасаждений на оползнеопасном участке в с. Ак-Терек	265 650	Национальная ассоциация пастбище пользователей Кыргызстана "Кыргыз Жайыты»	Устройство ограждения и системы орошения, закупка саженцев	199 250				
			Местное сообществе	Вклад АО в виде рабочей силы	65 400				
6.	Мех. очистка русла реки Олжобай в с. Кош-Этер	180 000	Местный бюджет	ГСМ				30 000	
			Респ. бюджет (МЧС КР)	Инженерная техника				150 000	
7.	Строительство шпор на р. Жазы в с. Кызыл-Байрак	250 000	Местный бюджет	ГСМ				45 000	
			Респ. бюджет (МЧС КР)	Инженерная техника				205 000	
8.	Мехочистка канала Туюк в с.Арагол	130 000	Местный бюджет	Техника, ГСМ			130 000		
9.	Строительство 100 м. дамбы на уч. Айнике, с. Арагол	1 622 300	Местный бюджет	Вклад АО в виде питания для рабочей силы	20 000				
			Респ. бюджет (МЧС КР)	Габионовые сетки.	1 200 000				
			Инвестиции, гранты	Деньги/продукты за работу	400 000				
9.	Строительство шпор на участке Шургума в с. 15- Жаш	120 000	Местный бюджет	Техника, ГСМ		120 000			

10.	Ремонт 1,5 км. автодороги на пастбище Кол	300 000	Бюджет ассоциации пасбищепользователей	Техника, ГСМ		300 000			
11.	Строительство моста на речке Туяк по автодороге на пастбище Шор	200 000	Бюджет ассоциации пасбищепользователей	Стройматериалы, ГСМ	200 000				

Реализация мероприятий по предотвращению, смягчению последствий чрезвычайных ситуаций позволит защиты жилых домов, поливных каналов, приусадебных участков, мостов и автодорог и в свою очередь имеет возможность обеспечения устойчивости мероприятий по внедрению инновационных методов ведения сельского хозяйства, в том числе капельного орошения, которые направлены на снижение нагрузки на женщин и детей старшего возраста.

ГЛАВА IV.

КОНТРОЛЬ ВЫПОЛНЕНИЯ МЕРОПРИЯТИЙ И КОРРЕКТИРОВКА ПЛАНА СНИЖЕНИЯ РИСКОВ БЕДСТВИЙ И АДАПТАЦИИ К ИЗМЕНЕНИЮ КЛИМАТА АЙЫЛЬНОГО АЙМАКА

Контроль за выполнением мероприятий плана СРБ и АКИК осуществляется через уполномоченных представителей руководства Айыл окмоту, местного Кенеша, МЧС Кыргызской Республики.

Контроль осуществляется путем практических проверок, запросом отчетов или заслушиванием ответственных лиц на заседании Айыл окмоту, местного Кенеша, в ходе плановых проверок, в рамках подготовки к весенне-летнему периоду или в ходе учений Гражданской защиты.

Целями контроля являются:

- ◆ определение достижений и пробелов в реализации мероприятий;
- ◆ обеспечение своевременной реализации мероприятий;
- ◆ оказания практической поддержки в реализации мероприятий.

Индикаторами достижения конечных результатов являются количественные и/или качественные критерии, которые представляют собой простое и надежное средство измерения достижений или отражения изменений, связанных с заявленными конечными результатами.

Основными индикаторами выполнения мероприятий плана СРБ и АКИК являются:

1. **Сроки выполнения мероприятий.** Контроль за соблюдением сроков выполнения мероприятий проводится путем периодической проверки в самые существенные моменты работы – на начале работ, в середине и на стадии завершения строительства объекта. Результатами данного индикатора являются акты о ходе работ на момент проверки с указанием, при их наличии, недостатков.
2. **Качество выполненных работ.** Данный индикатор имеет важное значение при выполнении мероприятий плана СРБ и АКИК. Контроль за данным индикатором

проводится путем периодической проверки в процессе строительных и других работ. Результатами являются акты выполненных работ.

Письменные результаты. Контроль за данным индикатором осуществляется путем проверок отчетов исполнителей. Результатами являются акты или протоколы проверок с выводами и рекомендациями, По результатам контрольных мероприятий за выполнением плана составляется акт и передается соответствующим руководителям для принятия мер по устранению выявленных недостатков.

4.2. Корректировка плана СРБ и АКИК.

Корректировка плана осуществляется по мере необходимости, но не реже 1 раз в год. Корректировка плана действий проводится по результатам:

- ◆ Изменений и дополнений в нормативно-правовых актах, определяющих жизнедеятельность Айыльного аймака (административное деление, земельные ресурсы и т.д.);
- ◆ реализации запланированных мероприятий;
- ◆ изменений и дополнений в бюджет Айыльного аймака;
- ◆ обследований специалистами компетентных учреждений и организаций;
- ◆ учений и тренировок;
- ◆ при возникновении угрозы и непосредственно в процессе работ по ликвидации чрезвычайных ситуаций.

При этом производится запись в листе корректировки о дате и должностном лице, проводившем корректировку, в последующем все внесенные корректировки должны утверждаться решением местного Кенеша.

ПРИЛОЖЕНИЯ (список не является исчерпывающим)

- Приложение 1. Нормативно-правовая база в области снижения риска бедствий и адаптации к изменению климата в секторе сельского хозяйства. https://drive.google.com/drive/folders/1pcbfxEYRVrAE2Bj-bcB56YGF_upSm-Dn?usp=sharing

В данном приложении представлены законодательные акты Кыргызской Республики, регламентирующие деятельность уполномоченных государственных и местных органов власти, населения по снижению риска бедствий и адаптации к изменению климата в секторе сельского хозяйства.

- Приложение 2. Стратегический план социально-экономического развития Салам-Аликского Айыльного округа на 2018-2023г.

<https://drive.google.com/drive/folders/1QXokL-1pstj8jqw-btWe5YRkofutCmd?usp=sharing>

Стратегический план развития Салам-Аликского Айыльного аймака является документом, который отражает основные направления и характер развития округа на период 2018-2023 годы. План представляет собой комплексную систему целевых ориентиров развития социальной сферы, экономики, природной среды, общественных институтов округа, а также систему эффективных путей, методов их достижения, взаимоувязанных с основными ресурсами.

- Приложение 3. Данные районного управления ветеринарной и фитосанитарной инспекции и управления аграрного развития Узгенского района.

<https://drive.google.com/drive/folders/1nyU4Z0K-Cbke6j2DLWo1Ihz7vYstYGgK?usp=sharing>

В данном документе отражена ветеринарная и фитосанитарная обстановка на территории Узгенского района, в том числе Салам-Аликского Айыльного аймака и принимаемые меры по предотвращению болезней домашнего скота и защите от распространения вредных, для растений и продукции растительного происхождения, организмов, на оздоровление окружающей среды.

- Приложение 4. Картографический анализ распространенности опасных природных процессов и по категориям земель по Салам-Аликскому Айыльному аймаку. <https://drive.google.com/file/d/1dCCqzQ8bhGc7NksusCCUm2t2TASArxsc/view?usp=sharing>

В данном приложении отражены результаты количественного и процентного анализа распределения геоморфологических опасностей на территории Салам-Аликского Айыльного аймака, который впервые был проведен ГИС специалистами проекта на основе полученных данных с использованием инструментов ФАО «Collect Earth and Earth Map» по идентификации геоморфологических опасностей для территории Узгенского района с сеткой 200 метров.

- Приложение 5. Картографический анализ риска стихийных бедствий с рассчитанными зонами воздействия и категории земель, находящиеся в зоне риска.

<https://drive.google.com/file/d/1P-EMVALAQFXsGcFs2HAjS2MvpdJvspMM/view?usp=sharing>;

В данном документе представлены результаты пространственного анализа риска стихийных бедствий с указанием зон воздействия, рассчитанные на основе проведенного математического анализа и категории земель в соответствии с данными Кыргызгипрогема, находящиеся в зоне риска на территории Салам-Аликского Айыльного аймака.

- Приложение 6. Анализ плотности распространения и плотности средневзвешенных сумм градации опасности по Салам-Аликскому Айыльному аймаку
<https://drive.google.com/file/d/1tzoBFuFjOvRZFoRnTlo-VX76aP6WQKBb/view?usp=sharing>

В данном приложении указаны площади земель сельхоз назначения, поделенных на три уровня риска: высокий, низкий, средний. Данные уровни определены на основе анализа геоморфологических опасностей для исследуемой территории Салам-Аликского Айыльного аймака с учетом типа геологических опасностей, зоны их распространения, возраста / статуса активности и расстояние до ближайшего объекта инфраструктуры / жилья.

- Приложение 7. Каталог чрезвычайных ситуаций за 2000-2018 годы.
<https://drive.google.com/drive/folders/15OZnnGNJwShPr-4MHiBqI5ITHvpWtcur?usp=sharing>

В каталоге указаны чрезвычайные ситуации, возникшие на территории Салам-Аликского Айыльного аймака за 2000-2018 годы с указанием данных по месту происшествия, характеристики бедствия и пострадавших от бедствия.

- Приложение 8. Справочные данные по Салам-Аликскому Айыльному аймаку.
https://drive.google.com/drive/folders/1buD3wftM_MqUOeKf9hfDrUrUKt50I_bZ?usp=sharing

В данном приложении указаны справочные данные, подготовленные группой по разработке плана по СРБ и АкИК Салам-Аликского Айыльного аймака, которые включают: демографические данные, информацию по площади земель сельхоз назначения, структуру посевных площадей, производства продукции растениеводства и животноводства.

- Приложение 9. Отчет о рисках на территории Салам-Аликского Айыльного аймака и подверженности природным бедствиям.
<https://drive.google.com/drive/folders/1XgMqQI5AcZyVdFDYKfNanXLxTJFNMY6m?usp=sharing>

- Приложение 10. Данные по пастбищам Салам-Аликского Айыльного аймака.
<https://drive.google.com/drive/folders/1mbPbPPh18h0JfVARo3ODEV7WRemYXBe5?usp=sharing>

Документ подготовлен Салам-Аликским Айыл окмоту совместно с комитетом пастбищепользователей и содержит информацию по пастбищам, количеству поголовья сельхоз животных на пастбищах.

Приложение 11. Данные по Узгенскому лесхозу.

https://drive.google.com/drive/folders/1Ugl5mWzfXQwhctojj32XS7XCZL0R8h_v?usp=sharing

Данные подготовлены Узгенским лесхозом и содержат информацию по площади лесного хозяйства, расположенного на административной границе Салам-Аликского Айыльного аймака, характеристике леса, данные о количестве арендаторов лесных участков.

Приложение 12. Данные «Кыргызгидромет».

<https://drive.google.com/drive/folders/15moX4jrX0nhgdWLKsiwJSQl3w18rHPAf?usp=sharing>

В данном приложении «Кыргызгидромет» отражена информация по времени проявления и количеству заморозков и града за период с 2009 по 2020 годы на территории Узгенского района.

Приложение 13. Данные управления аграрного развития Узгенского района.

<https://drive.google.com/drive/folders/1OqLBhyAukiSyC6RZEvorR0tN1HveP2kx?usp=sharing>

Управлением аграрного развития Узгенского района подготовлены данные по фенологическим фазам для плодовых деревьев и овощей. Указанные данные позволяют определить степень опасности заморозков и града.

Приложение 14. Отчет Национального эксперта-агрометеоролога.

<https://drive.google.com/drive/folders/10pGyxDr4t-HbZw8-wYYlbL7Wa9gjOhlt?usp=sharing>

В отчете национального эксперта- агрометеоролога Продовольственной и сельскохозяйственной организации ООН в Кыргызстане проанализированы существующие гидрометеорологические опасности в сельскохозяйственном секторе и система сбора, передачи, анализа и представления данных о гидрометеорологических опасностях для секторов сельского хозяйства Кыргызской Республики, в том числе Узгенского района.

В связи с отсутствием гидрометеостанций на территории Салам-Аликского Айыльного аймака, при определении степени опасности засухи, были использованы данные по узгенскому району.

Приложение 15. Мероприятия по предотвращению, смягчению последствий чрезвычайных ситуаций.

https://drive.google.com/drive/folders/14DZfzPWFPuNm3prCMMi_nIISEbhbY7uU?usp=sharing

В данном приложении определены мероприятия по предотвращению, смягчению последствий чрезвычайных ситуаций на период с 2020 по 2024 годы с указанием очередности реализации и источников финансирования

мероприятий по трем, возможным, сценариям развития чрезвычайных ситуаций на территории Салам-Аликского Айыльного аймака.

Приложение 16. Мероприятия Национальной ассоциации «Кыргыз Жайыты» в рамках проекта «Укрепление потенциала по снижению риска бедствий и готовности к бедствиям в сельскохозяйственном секторе».

В данном приложении отражены мероприятия Национальной ассоциации «Кыргыз Жайыты», в рамках проекта «Укрепление потенциала по снижению риска бедствий и готовности к бедствиям в сельскохозяйственном секторе», по созданию демонстрационного участка для отработки многоэтажной системы агролесоводства.

<https://drive.google.com/file/d/1rwdjGP5XtAGViGMCVSzN2dIAdezXV3Fq/view?usp=sharing>

Главный специалист по ЧС



Сатыбалдыев Р

Лист
корректировки плана снижения риска стихийных бедствий и адаптации к
изменению климата в сельскохозяйственных секторах Салам – Аликского
Айыльного аймака

Дата	Ф.И.О. проводившего корректировку	Разделы, где произведена корректировка	Подпись