



Food and Agriculture
Organization of the
United Nations



ПРОЕКТ ТЕХНИЧЕСКОГО СОТРУДНИЧЕСТВА
ПРОДОВОЛЬСТВЕННОЙ И СЕЛЬСКОХОЗЯЙСТВЕННОЙ ОРГАНИЗАЦИИ ОБЪЕДИНЕННЫХ НАЦИЙ
И МИНИСТЕРСТВА ЧРЕЗВЫЧАЙНЫХ СИТУАЦИЙ КЫРГЫЗСКОЙ РЕСПУБЛИКИ

**«УКРЕПЛЕНИЕ ПОТЕНЦИАЛА ДЛЯ СНИЖЕНИЯ РИСКА БЕДСТВИЙ И ОБЕСПЕЧЕНИЯ ГОТОВНОСТИ К БЕДСТВИЯМ В
СЕЛЬСКОХОЗЯЙСТВЕННОМ СЕКТОРЕ КЫРГЫЗСКОЙ РЕСПУБЛИКИ»**

ТСР/КУР/3702 (646741)

КЫРГЫЗСКАЯ РЕСПУБЛИКА

ОТЧЕТ
О ВОЗДЕЙСТВИИ ЧРЕЗВЫЧАЙНЫХ СИТУАЦИЙ И ПРИРОДНЫХ ОПАСНЫХ ЯВЛЕНИЙ НА
СЕЛЬСКОХОЗЯЙСТВЕННЫЕ СЕКТОРА УЗГЕНСКОГО РАЙОНА
В ПЕРВОМ ПОЛУГОДИИ 2019 ГОДА
(сельское хозяйство, охота и лесное хозяйство, рыболовство)

ГЛАВЕ ГОСУДАРСТВЕННОЙ АДМИНИСТРАЦИИ – АКИМУ – НАЧАЛЬНИКУ
ГРАЖДАНСКОЙ ЗАЩИТЫ УЗГЕНСКОГО РАЙОНА

НАЧАЛЬНИКУ УПРАВЛЕНИЯ МЧС КР ПО ОШСКОЙ ОБЛАСТИ

ПРИЛОЖЕНИЕ №

К ОТЧЕТУ О СОЦИАЛЬНО-ЭКОНОМИЧЕСКОМ РАЗВИТИИ И СОЦИАЛЬНОЙ
ЗАЩИТЕ НАСЕЛЕНИЯ УЗГЕНСКОГО РАЙОНА ЗА ПЕРВОЕ ПОЛУГОДИЕ 2019 ГОДА

ОТЧЕТ
О ВОЗДЕЙСТВИИ ЧРЕЗВЫЧАЙНЫХ СИТУАЦИЙ И ПРИРОДНЫХ ОПАСНЫХ ЯВЛЕНИЙ НА
СЕЛЬСКОХОЗЯЙСТВЕННЫЕ СЕКТОРА УЗГЕНСКОГО РАЙОНА
В ПЕРВОМ ПОЛУГОДИИ 2019 ГОДА
(сельское хозяйство, охота и лесное хозяйство, рыболовство)

СОДЕРЖАНИЕ:

| | | |
|-----------|--|-------------|
| 1. | Климатические и опасные гидрометеорологические явления по территории Узгенского района в первом полугодии 2019 года <ul style="list-style-type: none"> ▪ Таблица 1-1 Среднеголетние (месячные) данные по температурам и осадкам за первое полугодие 2019 года; ▪ Таблица 1-2 Количество неблагоприятных метеорологических явлений в Узгенском районе по штормовым сообщениям метеостанции Узген; ▪ Таблица 1-3 Количество опасных гидрологических явлений по штормовым сообщениям гидропостов Узгенского района; ▪ Таблица 1-4. Расходы воды по гидропостам Узгенского района. | 2-4 |
| 2. | Чрезвычайные ситуации, произошедшие на территории Узгенского района в первом полугодии 2019 года <ul style="list-style-type: none"> ▪ Таблица 2-1. Количество ЧС за январь-июнь по Узгенскому району; ▪ Таблица 2-2 Количество ЧС за январь-июнь по административным единицам Узгенского района; ▪ Карта повторяемости ЧС по административным единицам Узгенского района. | 4-5 |
| 3. | Воздействие чрезвычайных ситуаций и опасных природных явлений на сельское хозяйство на территории Узгенского района <ul style="list-style-type: none"> ▪ Таблица 3-1 Ущерб от чрезвычайных ситуаций; ▪ Таблица 3-2. Площади пашни, неиспользуемой по причинам неисправности оросительной сети, отсутствия полива, засоления и заболоченности, подверженности стихийным бедствиям (оползни, сели); ▪ Таблица 3-3. Лесные пожары на территории Узгенского района; ▪ Карта пожаров, произошедших на территории Узгенского района; ▪ Таблица 3-4. Падеж сельскохозяйственных животных от болезней в Узгенском районе. | 5-8 |
| 4. | Итоги сельского, лесного и рыбного хозяйства в Узгенском районе за первое полугодие 2019 года 4.1. Растениеводство; 4.2. Пастбищное хозяйство; 4.3. Животноводство; 4.4. Водное хозяйство; 4.5. Лесное хозяйство; 4.6. Рыбное хозяйство. | 8-10 |

1. Климатические и опасные гидрометеорологические явления по территории Узгенского района в первом полугодии 2019 года

Таблица 1-1 Среднеголетние (месячные) данные по температурам и осадкам:

(Источники данных: а) научно-прикладной справочник по климату СССР, серия 3. выпуск 32. Гидрометеиздат, Ленинград-1989; б) метеостанция Узген; в) данные дистанционного зондирования Земли из космоса, полученные при помощи разработанного ФАО приложения EarthMap (<https://earthmap.org>.)

| Месяцы | Среднеголетние значения максимальной температуры воздуха, °С за 1912-1980 годы (источник, а) | Значения максимальной температуры воздуха, °С за январь-июнь 2019 года (источник, б) | Среднеголетние осадки, мм/месяц, за 1989-2019 годы (источник, в) | Осадки, мм/месяц, за январь-июнь 2019 года (источник, в) |
|--------------|--|--|--|--|
| Январь | 2,1 | 10,0 | 30 | 27 |
| Февраль | 4,4 | 14,0 | 36 | 27 |
| Март | 11,1 | 25,0 | 47 | 29 |
| Апрель | 19,0 | 27,0 | 64 | 64 |
| Май | 23,8 | 31,0 | 79 | 64 |
| Июнь | 28,3 | 32,0 | 36 | 43 |
| Итого | 14,8 | 23,2 | 48,6 | 42,3 |

Данные, приведенные в Таблице 1-1, свидетельствуют о том, что:

- фактические максимальные и минимальные температуры были выше **расчётной** нормы и за весь отчетный период наблюдались положительные аномалии температуры;
- положительные аномалии температуры при достаточной влаге положительно влияют на растениеводство, лесного хозяйства, и соответственно, животноводство.

Таблица 1-2. Количество неблагоприятных метеорологических явлений в Узгенском районе по штормовым сообщениям метеостанции Узген: (Источник данных - Метеостанция Узген)

| Неблагоприятные метеорологические явления | Средние значения количества неблагоприятных метеорологических явлений за январь-июнь с 2007 по 2019 годы | Количество неблагоприятных метеорологических явлений за январь - июнь 2019 года |
|---|--|---|
| Ветер | 9 | 2 |
| Гроза | 16 | 9 |
| Осадки сильные | 4 | 7 |
| Град | 1 | 0 |
| Гололед | 0 | 0 |
| Заморозки | 0 | 0 |
| Изморозь | 0 | 0 |
| Метель | 0 | 0 |
| Пыльная буря | 1 | 0 |
| Отложение мокрого снега и сложное отложение | 7 | 0 |

Данные, приведенные в Таблице 1-2, свидетельствуют о том, что:

- неблагоприятные гидрометеорологические явления в Узгенском районе за отчетный период январь-июнь 2019 года в целом были ниже многолетних средних показателей.
- снижение количества неблагоприятных гидрометеорологических явлений положительно влияют на растениеводство, лесного хозяйства и соответственно на животноводство.

Таблица 1-3. Количество опасных гидрологических явлений по штормовым сообщениям гидропостов Узгенского района: (Источник данных: отдел гидропрогнозов Кыргызгидромета, за 2017-2019 года)

| Гидрологическое явление | Среднее количество за январь-июнь 2017-2019 годов | Количество опасных неблагоприятных гидрологических явлений за январь-июнь 2019 годов |
|---|---|--|
| Смыв автодорог | 0,3 | 0 |
| Сходы оползней | 0,3 | 0 |
| Продолжительные осадки и поднятие уровня воды | 3,6 | 9 |

Данные, приведенные в Таблице 1-3, свидетельствуют о том, что:

- штормовые сообщения из гидропостов увеличились за 2019 год и следовательно увеличились неблагоприятные гидрометеорологические явления в Узгенском районе;
- продолжительные осадки и поднятия уровня воды были зарегистрированы больше в отчетном периоде (январь-июнь 2019 года).

Таблица 1-4. Расходы воды по гидропостам Узгенского района, м³/сек.:

(Источник многолетних данных: ресурсы поверхностных вод СССР. Основные гидрологические характеристики. Том 14 Средняя Азия. Выпуск 1 Бассейн р.Сырдарья (за 1963-1970 гг. и весь период наблюдений) (1974)

| Месяцы | Гидропост Донуз-Тоо | | Гидропост Тосой | | Гидропост Салам-Алик | |
|---------|--|---|--|--|---|--|
| | Среднемесячные значения расходов воды за январь-июнь с 1963 по 2019 годы по гидропосту Донуз-Тоо | Среднемесячные значения расходов воды за январь-июнь 2019 года (источник: гп.Донуз-Тоо, Кыргызгидромет) | Среднемесячные значения расходов воды за январь-июнь с 1963 по 2019 годы по гидропосту Тосой | Среднемесячные значения расходов воды за январь-июнь 2019 года (источник: гп.Тосой гп.Донуз-Тоо, Кыргызгидромет) | Среднемесячные значения расходов воды за январь-июнь с 1963 по 2019 годы по гидропосту Салам-Алик | Среднемесячные значения расходов воды за январь-июнь 2019 года (источник: гп.Салам-Аликб Кыргызгидромет) |
| Январь | 1,38 | 1,66 | 1,22 | 1,36 | 4,91 | 5,75 |
| Февраль | 1,48 | 1,78 | 1,32 | 1,38 | 8,92 | 5,84 |

| | | | | | | |
|--------|------|------|------|-------|-------|-------|
| Март | 2,55 | 2,50 | 2,82 | 4,27 | 9,17 | 14,00 |
| Апрель | 7,72 | 6,26 | 9,17 | 11,40 | 35,61 | 47,10 |
| Май | 8,26 | 2,52 | 9,44 | 6,07 | 71,09 | 42,40 |
| Июнь | 4,82 | 1,98 | 3,95 | 5,51 | 61,47 | 36,80 |

Данные, приведенные в Таблице 1-4, свидетельствуют о том, что с одной стороны увеличение влаги хорошо для растениеводства и лесного хозяйства с другой стороны сильные осадки влияют на возникновение селевых паводков, что опасно для растениеводства, животноводства, лесного и рыбного хозяйства.

2. Чрезвычайные ситуации, произошедшие на территории Узгенского района в первом полугодии 2019 года

Таблица 2-1. Количество ЧС за январь-июнь по Узгенскому району:

(Источник данных: каталог ЦУКС МЧС КР)

| № № | Виды ЧС | Количество ЧС за январь-июнь 2000-2018 (только за 1 полугодие) | Среднеголетнее количество ЧС за январь-июнь 2000-2018 | Количество ЧС за январь-июнь 2019 |
|---------------------------------|--|---|---|-----------------------------------|
| 1. | Землетрясение | 3 | 0,157 | 0 |
| 2. | Аварии на ВЛЭП (отключения электроэнергии) | 1 | 0,052 | 0 |
| 3. | Падение деревьев | 1 | 0,052 | 0 |
| 4. | Сильный ветер | 6 | 0,316 | 0 |
| 5. | Оползень | 45 | 2,368 | 0 |
| 6. | Селевой поток | 30 | 1,579 | 0 |
| 7. | Паводки | 7 | 0,368 | 0 |
| 8. | Снежная лавина | 2 | 0,105 | 0 |
| 9. | ПУГВ | 3 | 0,157 | 0 |
| 10. | Сибирская язва | 3 | 0,157 | 0 |
| 11. | Ливневый дождь | 1 | 0,052 | 0 |
| 12. | Подтопление | 3 | 0,157 | 0 |
| 13. | Бешенство | 1 | 0,052 | 0 |
| 14. | Пожар | 0 | 0 | 0 |
| 15. | Снегопад | 3 | 0,157 | 0 |
| 16. | Крупное ДТП | 0 | 0 | 0 |
| 17. | Заморозки | 1 | 0,052 | 0 |
| Итого за Узгенский район | | 109 | | 0 |

Чрезвычайных ситуаций по данным ЦУКС МЧС КР за январь-июнь 2019 в Узгенском районе не произошло.

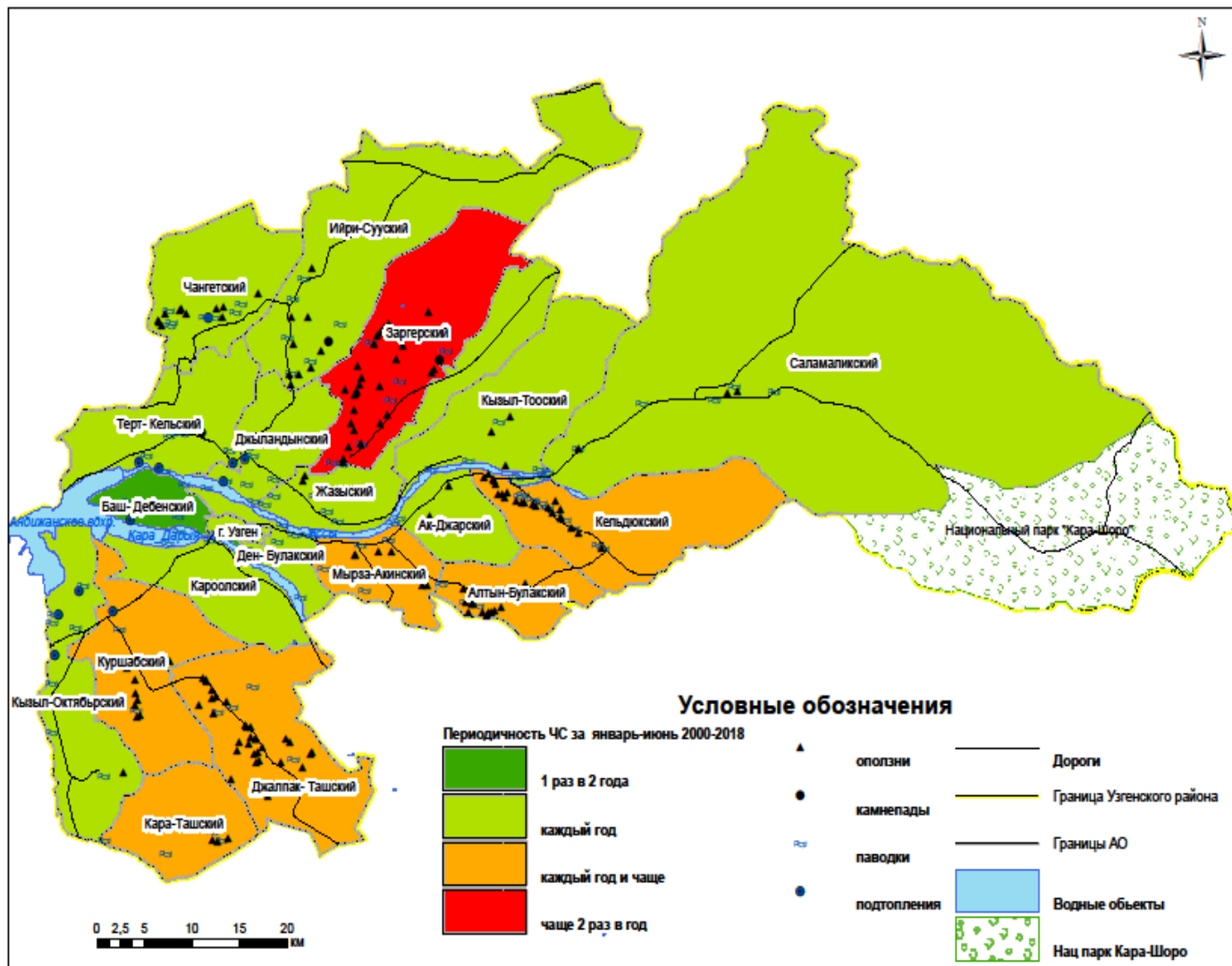
Таблица 2-2. Количество ЧС за январь-июнь по административным единицам Узгенского района. (Источник данных: каталог ЦУКС МЧС КР):

| № № | Код СОАТО ГК 002-2009 | Айыллыные аймаки, города районного значения | Количество ЧС за 2000-2018 (только за 1 полугодие) | Среднеголетнее количество за январь-июнь 2000-2018 | Количество за январь-июнь 2019 в айыллыных аймаках, и городах районного значения |
|-----|-----------------------|---|---|--|--|
| 1. | 41706 255 600 01 0 | город Узген | 13 | 0,682 | 0 |
| 2. | 41706 255 804 00 0 | Ак-Джарский | 14 | 0,737 | 0 |
| 3. | 41706 255 808 00 0 | Баш-Дебенский | 9 | 0,474 | 0 |
| 4. | 41706 255 813 00 0 | Джалпак-Ташский | 24 | 1,263 | 0 |
| 5. | 41706 255 815 00 0 | Джыландынский | 10 | 0,526 | 0 |
| 6. | 41706 255 817 00 0 | Ден-Булакский | 11 | 0,579 | 0 |
| 7. | 41706 255 822 00 0 | Заргерский | 30 | 1,579 | 0 |
| 8. | 41706 255 824 00 0 | Жазыский | 13 | 0,684 | 0 |
| 9. | 41706 255 826 00 0 | Ййри-Сууский | 18 | 0,947 | 0 |
| 10. | 41706 255 828 00 0 | Чангетский | 13 | 0,684 | 0 |
| 11. | 41706 255 830 00 0 | Кара-Ташский | 23 | 1,211 | 0 |
| 12. | 41706 255 832 00 0 | Кароолский | 10 | 0,526 | 0 |
| 13. | 41706 255 840 00 0 | Кельдюкский | 20 | 1,053 | 0 |

| № № | Код СОАТО ГК 002-2009 | Айыльные аймаки, города районного значения | Количество ЧС за 2000-2018 (только за 1 полугодие) | Среднеголетнее количество за январь- июнь 2000-2018 | Количество за январь- июнь 2019 в айыльных аймаках, и городах районного значения |
|-----|--------------------------|--|---|---|---|
| 14. | 41706 255 844 00 0 | Кызыл-Октябрьский | 13 | 0,682 | 0 |
| 15. | 41706 255 847 00 0 | Кызыл-Тооский | 12 | 0,632 | 0 |
| 16. | 41706 255 853 00 0 | Куршабский | 20 | 1,053 | 0 |
| 17. | 41706 255 859 00 0 | Мырза-Акинский | 24 | 1,263 | 0 |
| 18. | 41706 255 860 00 0 | Алтын-Булакский | 20 | 1,053 | 0 |
| 19. | 41706 255 865 00 0 | Саламаликский | 16 | 0,842 | 0 |
| 20. | 41706 255 876 00 0 | Терт-Кельский | 17 | 0,895 | 0 |

За первое полугодие 2019 года на территории административных единиц Узгенского района чрезвычайных ситуаций не произошло.

Карта повторяемости ЧС по административным единицам Узгенского района¹:



3. Воздействие чрезвычайных ситуаций и опасных природных явлений на сельское хозяйство на территории Узгенского района

Таблица 3-1 Ущерб от чрезвычайных ситуаций:

(Составлена по показателям государственного статистического отчета об ущербе от ЧС, форма №1-ЧС). Приведены только заголовок таблицы и итоговая строка, поскольку ущерба от ЧС за январь-июнь 2018 года и 2019 года в Узгенском районе зарегистрировано не было.

¹ Места проявлений (фактические и потенциальные) опасных природных процессов, выявленные ДМПЧС за 2000-2018 год

| № № | Показатели | Единица измерения | Данные за 1 полугодие (январь-июнь) | |
|--------|------------------------|----------------------|-------------------------------------|----------|
| | | | 2018 год | 2019 год |
| | Суммарный объем ущерба | тыс. сом | 0 | 0 |

Ущерба от чрезвычайных ситуаций в январе-июне 2019 года не зарегистрировано.

Таблица 3-2. Площади пашни, неиспользуемой по причинам неисправности оросительной сети, отсутствия полива, засоления и заболоченности, подверженности стихийным бедствиям (оползни, сели):

(Составлена по показателям государственного статистического отчета об итогах сева под урожаем, форма №4-СХ)

| № № | Показатели | Единица измерения | Среднеголетние данные с 2014 по 2018 годы | | Данные за 1 полугодие (январь-июнь) 2019 года | |
|--------|--|----------------------|--|---------------------------|--|------------------------------|
| | | | Всего пашни | В том числе: орошаемая | Всего пашни | В том числе: орошаемая |
| 1. | Общая площадь пашни | гектар | 45 431,0 | 15 327,2 | 45 333,0 | 15 327,0 |
| 2. | Общая площадь неиспользуемой пашни, в том числе по причинам: | гектар | 1 776,8 | 97,2 | 1 915,0 | 173,0 |
| | а) Засоление и заболоченность | гектар | 32,6 | 16,6 | 8,0 | 8,0 |
| | б) Неисправность оросительной сети, отсутствие полива | гектар | - | - | - | - |
| | в) Подверженность стихийным бедствиям (оползни, сели) | гектар | 452,2 | 79,0 | 1 312,0 | 165,0 |

Таблица 3-3. Лесные пожары на территории Узгенского района:

(Составлена по показателям государственного статистического отчета о работе лесного хозяйства, форма №1-ЛХ (земли Гослесфонда))

| № № | Показатели | Единица измерения | Среднеголетние данные с 2000 по 2018 годы | Данные за 1 полугодие 2019 года |
|------------------------|---|----------------------|---|---------------------------------------|
| 1. | Лесная площадь, пройденная пожарами, в том числе | гектар | 2019 | 0 |
| | а) Низовыми | гектар | 2019 | 0 |
| | б) Верховыми | гектар | - | 0 |
| | в) Подземными | гектар | - | 0 |
| 2. | Всего лесных пожаров, имевших место, в том числе по причинам | случаев | 1 | 0 |
| | а) Сельскохозяйственные палы | случаев | - | 0 |
| | б) По вине лесозаготовителей | случаев | - | 0 |
| | в) По вине экспедиций | случаев | - | 0 |
| | г) По вине других организаций и предприятий | случаев | - | 0 |
| | д) По вине населения | случаев | 1 | 0 |
| е) От грозных разрядов | случаев | - | 0 | |
| 3. | Всего ущерба, причиненного лесному хозяйству, в том числе: сгорело и повреждено | тыс. сом | не определен | 0 |
| | а) Леса на корню | тыс. сом | не определен | 0 |
| | б) Заготовленной лесной продукции | тыс. сом | не определен | 0 |
| | в) Зданий, сооружений и другого имущества | тыс. сом | не определен | 0 |
| 4. | Стоимость работ по лесовосстановлению | тыс. сом | не определен | 0 |
| 5. | Стоимость работ по очистке территории | тыс. сом | не определен | 0 |
| 6. | Расходы по тушению лесных пожаров | тыс. сом | не определен | 0 |

Согласно форме №1-ЛХ на землях Гослесфонда пожаров за 1 полугодие 2019 года не зарегистрировано

Карта пожаров, произошедших на территории Узгенского района:

(Составлена по данным дистанционного наблюдения Земли из космоса, полученные при помощи разработанного ФАО приложения EarthMap (<https://earthmap.org>. Source MCD64A1.006 MODIS Burned Area Monthly Global 500m))

а) В 2019 году

б) За 2000-2019

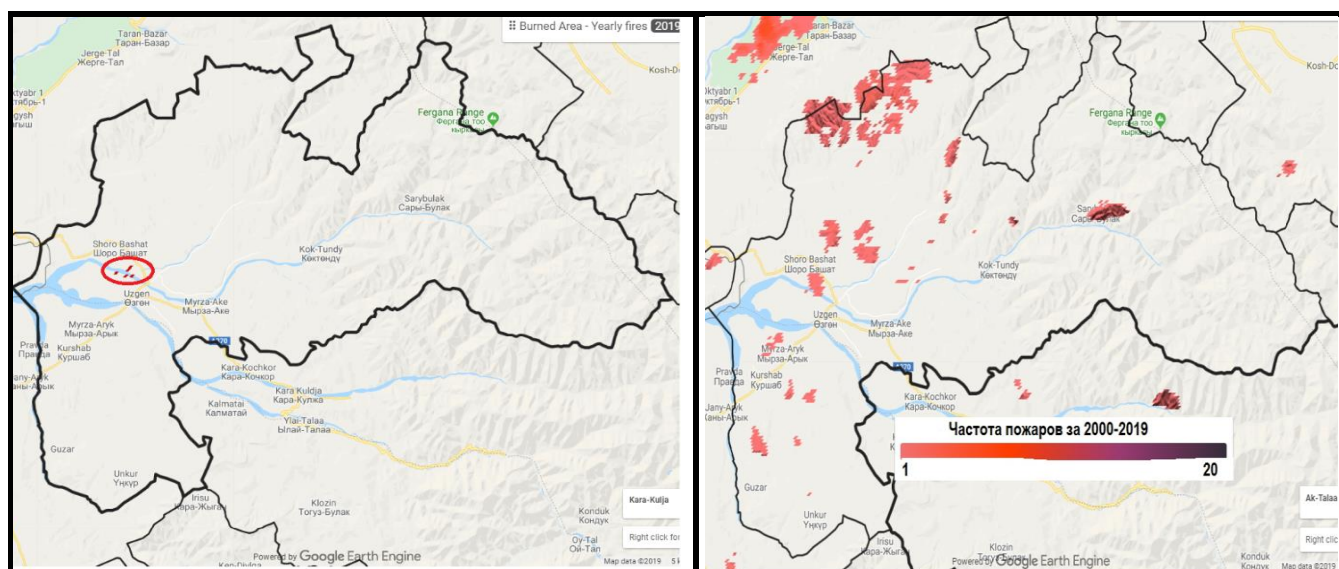


Таблица 3-4. Падеж сельскохозяйственных животных от болезней в Узгенском районе.

(Составлена по данным ГИВФБ при ПКР по показателям государственного статистического отчета о болезнях сельскохозяйственных животных, форма №1-ветеринария):

| Раздел 1 Зарегистрировано больных животных первично, голов | | | | | | | | |
|--|---------------------------------------|---------------------------------------|---------------------------------------|---------------------------------------|---------------------------------------|---------------------------------------|---------------------------------------|---------------------------------------|
| Группа болезней | КРС | Овцы и козы | Лошади | Свиньи | Верблюды | Домашние птицы | Собаки | Кошки |
| Первые полугодия | Среднеоголетние 2000-2018 / 2019 г.г. | Среднеоголетние 2000-2018 / 2019 г.г. | Среднеоголетние 2000-2018 / 2019 г.г. | Среднеоголетние 2000-2018 / 2019 г.г. | Среднеоголетние 2000-2018 / 2019 г.г. | Среднеоголетние 2000-2018 / 2019 г.г. | Среднеоголетние 2000-2018 / 2019 г.г. | Среднеоголетние 2000-2018 / 2019 г.г. |
| I. Незаразные болезни, в том числе: | 2785,0 / 365 | 6744,0 / 580 | 458,0 / 29,0 | Данные не представлены | Данные не представлены | Данные не представлены | Данные не представлены | Данные не представлены |
| <i>болезни органов пищеварения</i> | - | - | - | - | - | - | - | - |
| <i>болезни органов дыхания</i> | - | - | - | - | - | - | - | - |
| <i>маститы</i> | - | - | - | - | - | - | - | - |
| <i>травмы</i> | - | - | - | - | - | - | - | - |
| <i>прочие незаразные болезни</i> | - | - | - | - | - | - | - | - |
| II. Заразные болезни, в том числе: | 137 / 255 | 35 / 0 | 0,7 / 0 | Данные не представлены | Данные не представлены | Данные не представлены | Данные не представлены | Данные не представлены |
| <i>бруцеллез</i> | 136,0 / 254,0 | 35,0 / 0 | 0,4 / 0 | - | - | - | - | - |
| <i>туберкулез</i> | - | - | - | - | - | - | - | - |
| <i>ящур</i> | - | - | - | - | - | - | - | - |
| <i>сибирская язва</i> | - | - | - | - | - | - | - | - |
| <i>бешенство</i> | 0,7 / 1,0 | 0 / 0 | 0,4 / 0 | - | - | - | - | - |
| <i>другие заразные болезни</i> | - | - | - | - | - | - | - | - |
| III. Паразитарные болезни, в том числе: | Данные не представлены | Данные не представлены | Данные не представлены | Данные не представлены | Данные не представлены | Данные не представлены | Данные не представлены | Данные не представлены |
| <i>эхинококкоз</i> | - | - | - | - | - | - | - | - |
| <i>клещевой энцефалит</i> | - | - | - | - | - | - | - | - |
| <i>другие паразитарные болезни</i> | - | - | - | - | - | - | - | - |
| Раздел 2 Из числа зарегистрированных больных пало, голов | | | | | | | | |
| Группа болезней | КРС | Овцы и козы | Лошади | Свиньи | Вер | Домаш | Собаки | Кошки |

| | | козы | | | блюды | ние птицы | | |
|--|---|---|---|---|---|---|---|---|
| Первые полугодия | Среднемноголетние 2000-2018 / 2019 г.г. | Среднемноголетние 2000-2018 / 2019 г.г. | Среднемноголетние 2000-2018 / 2019 г.г. | Среднемноголетние 2000-2018 / 2019 г.г. | Среднемноголетние 2000-2018 / 2019 г.г. | Среднемноголетние 2000-2018 / 2019 г.г. | Среднемноголетние 2000-2018 / 2019 г.г. | Среднемноголетние 2000-2018 / 2019 г.г. |
| I. Незаразные болезни, в том числе: | Данные не представлены | Данные не представлены | Данные не представлены | Данные не представлены | Данные не представлены | Данные не представлены | Данные не представлены | Данные не представлены |
| <i>болезни органов пищеварения</i> | - | - | - | - | - | - | - | - |
| <i>болезни органов дыхания</i> | - | - | - | - | - | - | - | - |
| <i>маститы</i> | - | - | - | - | - | - | - | - |
| <i>травмы</i> | - | - | - | - | - | - | - | - |
| <i>прочие незаразные болезни</i> | - | - | - | - | - | - | - | - |
| II. Заразные болезни, в том числе: | Данные не представлены | Данные не представлены | Данные не представлены | Данные не представлены | Данные не представлены | Данные не представлены | Данные не представлены | Данные не представлены |
| <i>бруцеллез</i> | - | - | - | - | - | - | - | - |
| <i>туберкулез</i> | - | - | - | - | - | - | - | - |
| <i>ящура</i> | - | - | - | - | - | - | - | - |
| <i>сибирская язва</i> | - | - | - | - | - | - | - | - |
| <i>бешенство</i> | - | - | - | - | - | - | - | - |
| <i>другие заразные болезни</i> | - | - | - | - | - | - | - | - |
| III. Паразитарные болезни, в том числе: | Данные не представлены | Данные не представлены | Данные не представлены | Данные не представлены | Данные не представлены | Данные не представлены | Данные не представлены | Данные не представлены |
| <i>эхинококкоз</i> | - | - | - | - | - | - | - | - |
| <i>клещевой энцефалит</i> | - | - | - | - | - | - | - | - |
| <i>другие паразитарные болезни</i> | - | - | - | - | - | - | - | - |
| Раздел 3. Из числа павшего скота, утилизировано в скотомогильниках (в яму Беккери), голов, в том числе: | | | | | | | | |
| КРС | Овцы и козы | Лошади | Свиньи | Верблюды | Домашние птицы | Собаки | Кошки | |
| Первые полугодия (январь-июнь) | | | | | | | | |
| Среднемноголетние 2000-2018 / 2019 г.г. | Среднемноголетние 2000-2018 / 2019 г.г. | Среднемноголетние 2000-2018 / 2019 г.г. | Среднемноголетние 2000-2018 / 2019 г.г. | Среднемноголетние 2000-2018 / 2019 г.г. | Среднемноголетние 2000-2018 / 2019 г.г. | Среднемноголетние 2000-2018 / 2019 г.г. | Среднемноголетние 2000-2018 / 2019 г.г. | Среднемноголетние 2000-2018 / 2019 г.г. |
| Данные не представлены | Данные не представлены | Данные не представлены | Данные не представлены | Данные не представлены | Данные не представлены | Данные не представлены | Данные не представлены | Данные не представлены |

4. Итоги сельского, лесного и рыбного хозяйства в Узгенском районе за первое полугодие 2019 года

(Составлена на основе данных полугодичного отчета Узгенской районной госадминистрации и ведомственных отчетов территориальных структурных подразделений заинтересованных министерств и ведомств).

4.1. Растениеводство: По итогам 1 полугодия 2019 года посевная площадь под урожай составила 43 204 га, что на 340 га. меньше, чем в 2018 году, а общая площадь неиспользуемой пашни составила 2 118 га.

Таблица 4-1 Площади неиспользуемой пашни в Узгенском районе, в том числе по причинам засоления и заболоченности, отсутствия полива, неисправности оросительной сети, подверженности стихийным бедствиям (*оползни, сели*):

| Годы | Площадь пашни - всего <i>га</i> | Посевная площадь <i>га</i> | Неиспользованная пашня - всего <i>га</i> | В том числе: | | |
|------|------------------------------------|-------------------------------|---|---|--|--|
| | | | | Засоление и заболоченность <i>га</i> | Отсутствие полива, неисправность оросительной сети, <i>га</i> | Подверженность стихийным бедствиям (<i>оползни, сели</i>) <i>га</i> |
| 2000 | 46692 | 42446 | - | - | - | - |
| 2001 | 46777 | 42124 | - | - | - | - |

| | | | | | | |
|------|-------|-------|------|----|---|------|
| 2002 | 46777 | 42175 | 1380 | - | - | - |
| 2003 | 45902 | 41837 | 3156 | - | 1 | - |
| 2004 | 45902 | 42434 | 2414 | - | 1 | 101 |
| 2005 | 46208 | 43242 | 1221 | 28 | 1 | 105 |
| 2006 | 45950 | 43641 | 854 | 7 | - | 19 |
| 2007 | 45940 | 43190 | 1422 | 18 | - | 14 |
| 2008 | 45892 | 43487 | 1227 | 11 | - | 14 |
| 2009 | 45858 | 43953 | 851 | 12 | - | 14 |
| 2010 | 45465 | 43484 | 819 | 8 | - | 32 |
| 2011 | 45465 | 43431 | 975 | 12 | - | 59 |
| 2012 | 45465 | 43282 | 1124 | 12 | - | 59 |
| 2013 | 45455 | 43359 | 1039 | 12 | - | 60 |
| 2014 | 45452 | 43596 | 901 | 12 | - | 60 |
| 2015 | 45431 | 42370 | 2303 | 91 | - | 59 |
| 2016 | 45431 | 43239 | 1484 | 48 | - | 14 |
| 2017 | 45431 | 42853 | 2281 | 4 | - | 816 |
| 2018 | 45333 | 43544 | 1915 | 8 | - | 1312 |
| 2019 | 45318 | 43204 | 2118 | 8 | - | 282 |

Таблица 4-2. Площади неиспользуемой пашни в айылных аймаках Узгенского района, по состоянию на июль 2019 года, га:

| | | | | | | | | | | | |
|----|-----------------|-----|-----|---------------|-----|-----|-------------------|-----|-----|----------------|-----|
| 1. | Ак-Джарский | 120 | 6. | Джылалдынский | 144 | 11. | Кароолский | 35 | 16. | Мырза-Акинский | 136 |
| 2. | Алтын-Булакский | 24 | 7. | Жазынский | 53 | 12. | Кельдюкский | 50 | 17. | Салам-Аликский | 2 |
| 3. | Баш-Дебенский | 12 | 8. | Заргерский | 578 | 13. | Куршабский | 110 | 18. | Торт-Кельский | - |
| 4. | Ден-Булакский | 9 | 9. | Ийри-Сууский | 125 | 14. | Кызыл-Октябрьский | - | 19. | Мырза-Акинский | 122 |
| 5. | Джалпак-Ташский | 388 | 10. | Кара-Ташский | 96 | 15. | Кызыл-Тооский | 40 | | | |

В 2017 году земли, пострадавшие от сходов селей и оползней, не были выведены из баланса, вследствие этого в районе увеличилась общая площадь неиспользуемой пашни.

4.2. Пастбищное хозяйство: В Узгенском районе в 2019 году общая площадь пастбищ составила 153,2 тысяч га, их них: пригодно и используется для выпаса скота 74,4 тысячи га (около 48%), не пригодно и не используется для выпаса скота 82,1 тасячи га (более 52%).

Таблица 4-3. Площади пастбищ айылных аймаков Узгенского района, используемых и не используемых для выпаса скота:

| Айыл аймаки | | Общие площади пастбищ в га | Площади используемых пастбищ в га | Площади не используемых пастбищ в га | Численность скота, голов |
|-------------|---------------|----------------------------|-----------------------------------|--------------------------------------|--------------------------|
| 1 | Кызыл-Октябрь | 9795 | 2632 | 7163 | 6907 |
| 2 | Куршаб | 9857 | 3500 | 6357 | 10008 |
| 3 | Кароол | 3603 | 1245 | 2557 | 6958 |
| 4 | Жалпак-Таш | 9882 | 4781 | 5101 | 9457 |
| 5 | Кара-Таш | 2256 | 2256 | - | 1679 |
| 6 | Баш - Добо | 2537 | 1602 | 1548 | 7060 |
| 7 | Дон-Булак | 3250 | 3250 | 599 | 8438 |
| 8 | Мырза Аке | 6393 | 4316 | 2076 | 7694 |
| 9 | Ак-Жар | 5616 | 3864 | 1755 | 5646 |
| 10 | Колдук | 9729 | 4004 | 5725 | 7819 |
| 11 | Саламалик | 24932 | 5570 | 19362 | 4149 |
| 12 | Кызыл-Тоо | 5178 | 4170 | 1008 | 6787 |
| 13 | Жазы | 6737 | 3605 | 3132 | 6637 |
| 14 | Зергер | 17650 | +7200 | 9944 | 7968 |
| 15 | Ири-Суу | 12449 | 5590 | 6859 | 8945 |
| 16 | Жылалды | 5134 | 3834 | 1300 | 3639 |
| 17 | Торт-Куль | 7275 | 6570 | 705 | 10113 |

| Айыл аймаки | | Общие площади пастбищ в га | Площади используемых пастбищ в га | Площади не используемых пастбищ в га | Численность скота, голов |
|------------------------|-------------|----------------------------|-----------------------------------|--------------------------------------|--------------------------|
| 18 | Алтын-Булак | 6423 | 3396 | 2966 | 5138 |
| 19 | Чангет | 8163 | 3092 | 3960 | 4277 |
| Всего по району | | 153 257,5 | 74 477,7 | 82 120,6 | 129 321 |

4.3. Животноводство: В первом полугодии 2019 года в районе провакцинировано от заболеваний: бешенством - у 11 167 собак, ящуром - у 80 865 голов КРС, сибирской язвой - у 79 095 голов КРС, 218 061 голов МРС.

В районе имеется всего 146 скотомогильника от сибирской язвы, из них места расположения 44 не известны. При этом, из известных по месту расположения 102 скотомогильников, 31 расположены в оползнеопасных зонах или зонах строительства дорог. Из всех имеющихся только на 71 скотомогильниках проведены работы по весенней санации и пробы земли проверены на качество безопасности.

За 6 месяцев 2019 года проверены пробы крови у 37 441 голов КРС на бруцеллез, из них зараженными оказались 251 голов, которые были забиты и уничтожены согласно правил ветеринарной санитарии. Против бруцеллеза вакцинировано 5 944 голов ягнят и козлят.

4.4. Водное хозяйство: По состоянию на июль 2019 года на балансе РУВХ находятся 288,69 км. межхозяйственных каналов, 128 водозаборов, 66 водоизмерительных гидростов и 3 насосных станций.

В 2018 году для подготовки объектов РУВХ к поливному сезону израсходованы 5 млн. 294 тыс. 300 сомов, из них для капитального и планового ремонта 2 млн. 988 тыс. 300 сомов, в том числе: для мехочистки каналов – 2051,1 тыс сомов, ремонта ГТК - 191,3 тыс. сомов, ремонта гидростов – 245,9 тыс. сомов, ремонт насосных станций – 500,0 тысяч сомов. В целях защиты канала “Узген” на реке Кара-Кулжа построена шпора длиной 150 метров на сумму 4 млн. 177 тысяч 24 сома.

На данное время АВП из запланированных 10 млн. 866 тысяч 799 сомов за услуги по обеспечению поливной водой собраны 2 млн. 975 тысяч 108 сомов, т.е. 27,4%. По району со стороны АВП произведены: мехочистка 27,1 км. внутренних каналов, методом Ашара очищено 85 км. арычной сети.

4.5. Лесное хозяйство: Леса Узгенского лесхоза относятся, к лесам орехово-плодовой зоны, главной лесобразующей породой является орех грецкий, который занимает более 4.0 тысячи гектаров покрытой лесом площади. В ореховых лесах Узгенского лесхоза, в основном преобладают старовозрастные орешины, которые подвержены к различным фаунтным заболеваниям, среди них более распространенным является трутовик - грибковое заболевание, вызывающее стволую гниль ореха грецкого. Также ореховые леса Узгенского лесхоза периодически поражаются непарным шелкопрядом, при ежегодном лесопатологическом обследовании орехово-плодовых лесов, выявляются очаги заражения непарным шелкопрядом на площади более 200 га.

Также орехово-плодовые леса Узгенского лесхоза относятся к участкам с повышенной пожарной опасностью, где не редки случаи возникновения лесных пожаров. Так, в 2007 году на территории Кызыл-Тоосского лесничества, Узгенского лесхоза был зарегистрирован один из самых крупных лесных пожаров, при котором было охвачено огнем более 200-300 гектаров орехово-плодового леса. В данном пожаре в основном сгорела подстилка и кустарниковая растительность, но и в то, же время сильно пострадали ореховые насаждения.

В первом полугодии 2019 года на территории государственного лесного фонда Узгенского лесхоза и государственного природного парка «Кара-Шора» чрезвычайных ситуаций не произошло.

4.6. Рыбное хозяйство: Узгенский государственный рыбхоз занимается выращиванием и реализацией товарной рыбы и посадочного материала на водоемах различной категории.

Однако из-за не своевременного принятия мер по СРБ рыбхоз многократно подвергался селям и наводнениям, которые привели к полному разрушению (обвалу) головного водозабора и разрушению большей части капитально построенного бетонированного магистрального водозаборного и поливного канала.

Рыбхоз из-за отсутствия средств на восстановление головного водозабора и магистрального водозаборного и поливного канала, построил временный водозабор и обводные каналы арычного типа, которые постоянно подвергаются разрушениям, размыву и заливанию. Вследствие этих причин в 2019 году рыбхоз значительно сократил объемы выращивания и реализации товарной рыбы и посадочного материала и на более половины водоемах занимается выращиванием риса.

Начальник отдела МЧС КР по Узгенскому району

Капитан

Н. Кулмаматов

10 июля 2019 года