

ЦЕНТРАЛЬНАЯ АЗИЯ: СУБНАЦИОНАЛЬНЫЙ ИНДЕКС ПО УПРАВЛЕНИЮ РИСКОМ ИНФОРМ В 2022

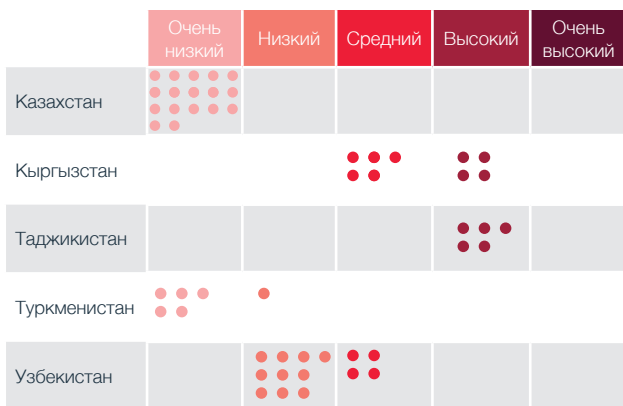
КАРТА РИСКА



Границы и названия стран и городов, показанные на карте, а также названия, используемые на этой карте, не означают официального одобрения или признания со стороны Организации Объединенных Наций или ЦЧССРБ.

РАСПРЕДЕЛЕНИЕ РИСКОВ

Приведенный ниже график иллюстрирует распределение уровней риска внутри стран и позволяет сравнить страны по региону. В 2022 году все регионы в Таджикистане и несколько в Кыргызстане остаются более подверженными риску, чем любая другая страна в Центральной Азии.



ДОСТОВЕРНОСТЬ ДАННЫХ

Модель включает индекс достоверности, который учитывает отсутствующие показатели, насколько актуальны данные, до какой степени субнациональности доходят данные, которые были включены (национальные данные были использованы, когда субнациональные данные отсутствовали). Данные оцениваются по шкале от 0 до 10, где 10 – это

наименее достоверный уровень. Индекс достоверности показывает, что все результаты Таджикистана являются менее достоверными из-за низкого коэффициента доступности данных на субнациональном уровне по сравнению с другими странами. Только 43% показателей Таджикистана доступны на субнациональном уровне – Это самый низкий процент для региона.

КАК ИСПОЛЬЗОВАТЬ ИНФОРМ

Национальное правительство, или межправительственная оценка и регулирование риска, а также, планирование развития могут использовать результаты и компоненты ИНФОРМ.

На основе совместного анализа рисков, правительство, доноры, гуманитарные организации, и организации занимающиеся вопросами развития, могут координировать их действия и решения о финансировании

ИНФОРМ может помочь интегрировать управление рисками стихийных бедствий в текущую деятельность правительства, в вопросы развития, в СРБ, в гуманитарную деятельность, и в процессы планирования

ИНФОРМ может поддерживать межведомственные процессы: Общая Страновая Оценка, Рамочная программа ООН по оказанию помощи в целях развития, Сендайская Рамочная программа по СРБ и т.д.

ОБЗОР

Региональная субнациональная модель ИНФОРМ для Центральной Азии (ЦА) разработана на первом административно-территориальном уровне (соответствующем провинциям/областям/регионам и независимым городам).

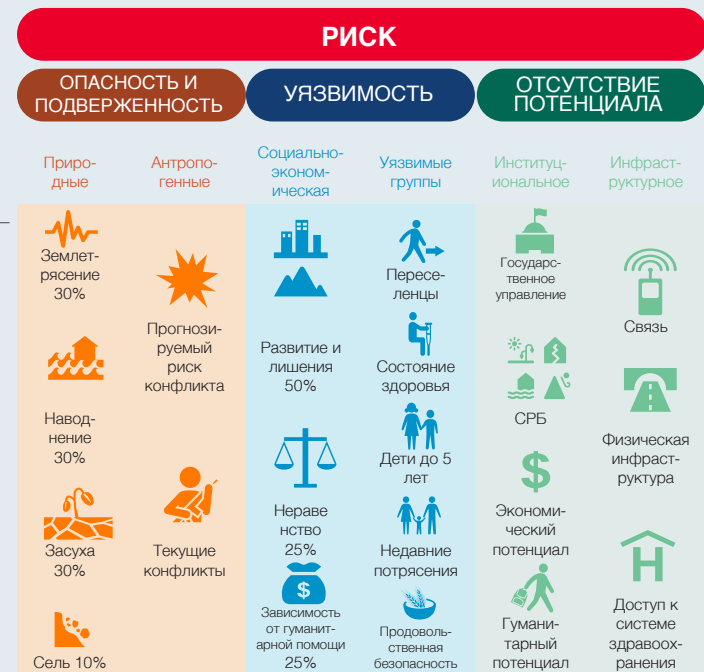
Существует 51 такая единица в ИНФОРМ ЦА.

Модель ИНФОРМ формирует картину риска региона, объединяя

61 различных индикатор,

измеряющие три аспекта риска: Опасность и Подверженность, Уязвимость, Отсутствие потенциала. Каждый аспект состоит из ряда категорий риска, например, "Природные опасности", "Уязвимые группы," "Инфраструктурный потенциал."

Категории состоят из несколько компонентов. Хотя аспекты и категории постоянны для всех моделей INFORM, компоненты актуальны для данного региона – например, "Оползни", "Дети младше пяти лет." Индикаторы – это отдельные наборы данных, составляющие индекс риска ИНФОРМ. Например, "Физическая подверженность к землетрясениям," "Детская смертность," "Плотность дорог." Ниже представлена структура ИНФОРМ для Центральной Азии.



ЦЕНТРАЛЬНАЯ АЗИЯ

природные опасности и антропогенные опасности

TJK	Согд	7.7	6.7
TJK	Хатлон	8.2	6.7
TJK	ГБАО	8.3	6.7
TJK	РРП	8.2	6.7
KGZ	Ош	8.2	7.5
KGZ	Джалал-Абад	8.6	6.3

социально-экономическая уязвимость уязвимые группы

TJK	Согд	5.3	3.3
TJK	Душанбе	5.3	5.0
TJK	Хатлон	5.9	4.7
TJK	ГБАО	6.0	7.0
TJK	РРП	5.8	5.3
KGZ	г.Ош	5.5	3.9

Институциональное Инфраструктурное

TJK	РРП	6.9	5.5
TJK	Хатлон	7.1	5.3
TJK	Согд	7.0	5.3
TJK	Душанбе	7.2	4.6
TJK	ГБАО	6.6	5.6
KGZ	Джалал-Абад	6.1	5.6

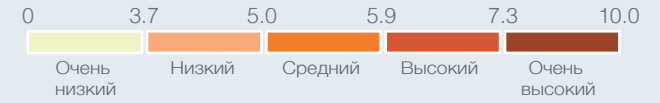


Указанные границы и названия, а также обозначения, используемые на этих картах, не подразумевают официального признания со стороны ООН или ЦССРБ

Опасность и Подверженность

Этот аспект INFORMа измеряет опасные события, которые могут произойти, и людей, и активы, на которые они потенциально могут повлиять. Оно состоит из двух категорий природных опасности и антропогенные опасности. На этой карте представлены данные по шести субнациональным единицам в каждом субрегионе с самыми высокими показателями по параметру "опасность и подверженность".

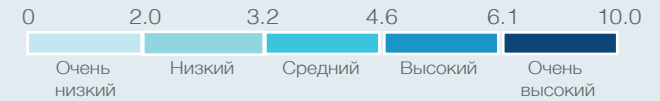
Легенда



Уязвимость

Этот аспект INFORMа измеряет восприимчивость людей к потенциальным опасностям. Он состоит из двух категорий - социально-экономическая уязвимость и уязвимые группы. На этой карте показаны шесть субнациональных единиц в каждом субрегионе с самыми высокими показателями по аспекту уязвимости.

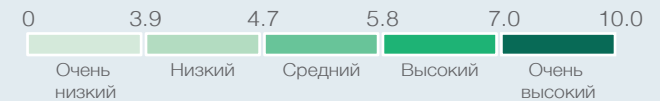
Легенда



Отсутствие Потенциала

Этот аспект INFORMа измеряет отсутствие доступных ресурсов, которые могут помочь людям справиться с опасными событиями. Он состоит из двух категорий - отсутствие институциональных и инфраструктурных ресурсов. На данной карте показаны шесть субнациональных единиц в каждом субрегионе с самыми высокими показателями по аспекту отсутствия потенциала противодействия.

Легенда



KAZ - Казахстан TJK - Таджикистан UZB - Узбекистан
KGZ - Кыргызстан TKM - Туркменистан

ПОДРОБНЫЕ РЕЗУЛЬТАТЫ

СТРАНА	ПЕРВЫЙ АДМИНИСТРАТИВНЫЙ УРОВЕНЬ	Природные	Антропогенные	ОПАСНОСТЬ И ПОДВЕРЖЕННОСТЬ	Социально-экономическая	Уязвимые группы	УЯЗВИМОСТЬ	Институциональное	Инфраструктурное	Отсутствие потенциала	ИНФОРМ РИСК	КЛАСС РИСКА	Ранг	Индекс надежности данных (*)
(а-я)	(а-я)	(0-10)	(0-10)	(0-10)	(0-10)	(0-10)	(0-10)	(0-10)	(0-10)	(0-10)	(0-10)	(Оч.низ-Оч.выс)	(1-83)	(0-10)
Казахстан	Акмолинская	3,5	0,2	2,0	1,6	2,1	1,9	3,4	3,8	3,6	2,4	очень низкий	43	0,6
	Актюбинская	2,2	0,2	1,3	2,1	2,0	2,1	3,1	4,5	3,8	2,2	очень низкий	45	0,6
	Алматинская	5,7	0,2	3,4	1,9	2,9	2,4	4,2	3,9	4,1	3,2	очень низкий	33	0,6
	г. Алматы	4,3	2,9	3,6	1,6	2,5	2,1	3,2	2,5	2,9	2,8	очень низкий	36	0,9
	г. Нур-Султан	4,3	2,9	3,6	1,6	2,5	2,1	3,2	2,5	2,9	2,8	очень низкий	36	0,9
	Атырауская	6,4	0,2	3,9	2,0	2,2	2,1	3,0	4,4	3,7	3,1	очень низкий	34	0,9
	В-Казахстанская	2,8	0,2	1,6	1,8	3,2	2,5	3,5	3,8	3,7	2,5	очень низкий	42	0,6
	Карагандинская	1,8	0,2	1,0	1,9	2,9	2,4	2,5	4,2	3,4	2,0	очень низкий	51	0,6
	Костанайская	2,2	0,2	1,3	1,8	2,9	2,4	3,4	4,5	4,0	2,3	очень низкий	44	0,9
	Кызылординская	4,0	0,2	2,3	2,1	2,0	2,1	3,8	4,3	4,1	2,7	очень низкий	38	0,9
	Мангистауская	2,3	0,2	1,3	1,5	2,3	1,9	3,2	4,2	3,7	2,1	очень низкий	50	1,1
	С-Казахстанская	2,1	0,2	1,2	1,8	2,8	2,3	3,0	4,3	3,7	2,2	очень низкий	45	0,9
	Павлодарская	2,5	0,2	1,4	1,6	3,0	2,3	2,8	3,7	3,3	2,2	очень низкий	45	1,2
	г. Шымкент	2,8	0,2	1,6	1,8	2,1	2,0	3,7	3,0	3,4	2,2	очень низкий	45	1,7
	Туркестанская	5,3	0,2	3,1	1,7	3,0	2,4	4,4	3,4	3,9	3,1	очень низкий	34	0,9
Э-Казахстанская	4,2	0,2	2,4	1,5	2,2	1,9	3,4	3,9	3,7	2,6	очень низкий	40	0,9	
Жамбылская	4,7	0,2	2,7	1,7	1,7	1,7	3,6	3,8	3,7	2,6	очень низкий	40	0,9	
Кыргызстан	Баткенская	7,0	6,3	6,7	4,6	3,0	3,8	6,3	4,9	5,6	5,2	средний	10	4,3
	г. Бишкек	3,9	7,5	6,0	4,1	4,2	4,2	5,5	3,4	4,5	4,8	средний	14	4,3
	Чуйская	4,7	6,3	5,6	4,2	3,5	3,9	6,6	4,7	5,7	5,0	средний	11	4,3
	Иссык-Кульская	6,2	6,3	6,3	4,4	2,7	3,6	5,7	5,2	5,5	5,0	средний	11	4,3
	Джалал-Абадская	8,6	6,3	7,6	4,7	2,7	3,8	6,1	5,6	5,9	5,5	высокий	7	4,3
	Нарынская	5,6	6,3	6,0	4,4	4,7	4,6	6,0	5,0	5,5	5,3	высокий	9	4,3
	Ошская	8,2	7,5	7,9	4,4	2,7	3,6	6,0	4,7	5,4	5,4	высокий	8	4,5
	г. Ош	6,8	7,5	7,2	5,5	3,9	4,8	6,3	3,5	5,1	5,6	высокий	6	4,5
	Таласская	5,8	6,3	6,1	4,9	2,5	3,8	5,8	5,0	5,4	5,0	средний	11	4,3
Таджикистан	Районы Республиканского Подчинения (РРП)	8,2	6,7	7,5	5,8	5,3	5,6	6,9	5,5	6,3	6,4	высокий	2	7,6
	г. Душанбе	5,1	6,7	6,0	5,3	5,0	5,2	7,2	4,6	6,1	5,8	высокий	4	7,5
	Горно-Бадахшанская Автономная Область (ГБАО)	8,3	6,7	7,6	6,0	7,0	6,5	6,6	5,6	6,1	6,7	высокий	1	7,5
	Хатлонская	8,2	6,7	7,5	5,9	4,7	5,3	7,1	5,3	6,3	6,3	высокий	3	7,5
	Согдийская	7,7	6,7	7,2	5,3	3,3	4,4	7,0	5,3	6,2	5,8	высокий	4	7,5
Туркменистан	Ахалский	5,0	0,3	3,0	3,4	3,1	3,3	3,5	4,1	3,8	3,4	очень низкий	30	5,3
	г. Ашхабад	2,4	0,3	1,4	2,4	3,0	2,7	3,5	2,4	3,0	2,2	очень низкий	45	4,7
	Балканский	5,6	0,3	3,4	2,9	2,8	2,9	3,0	3,9	3,5	3,3	очень низкий	31	4,7
	Дашогузский	2,6	0,3	1,5	3,7	2,9	3,3	3,8	4,3	4,1	2,7	очень низкий	38	4,7
	Лебапский	6,2	0,3	3,8	2,9	1,9	2,4	3,8	4,2	4,0	3,3	очень низкий	31	4,7
	Марыйский	7,4	0,3	4,8	4,4	3,5	4,0	3,9	4,3	4,1	4,3	низкий	19	4,7
Узбекистан	Андижанская	6,4	6,3	6,4	3,3	2,4	2,9	3,5	3,9	3,7	4,1	низкий	22	0,6
	Бухарская	5,0	6,3	5,7	2,9	2,4	2,7	3,4	4,7	4,1	4,0	низкий	25	0,6
	Ферганская	4,8	6,3	5,6	3,0	2,4	2,7	3,6	3,7	3,7	3,8	низкий	26	0,9
	Джиззакская	4,6	6,3	5,5	3,0	2,5	2,8	4,0	4,8	4,4	4,1	низкий	22	0,6
	Кашкадарьинская	4,9	6,3	5,6	3,3	2,3	2,8	4,9	5,0	5,0	4,3	низкий	19	0,6
	Хорезмская	3,0	6,3	4,9	3,1	2,4	2,8	4,8	3,4	4,1	3,8	низкий	26	0,9
	Наманганская	6,7	6,3	6,5	3,2	2,5	2,9	3,6	4,7	4,2	4,3	низкий	19	0,9
	Навоийская	4,2	6,3	5,3	2,8	2,3	2,6	2,7	4,6	3,7	3,7	низкий	28	0,9
	Каракалпакстан	6,0	6,3	6,2	3,2	2,7	3,0	4,0	5,4	4,7	4,4	средний	17	0,6
	Самаркандская	5,0	6,3	5,7	3,2	2,6	2,9	3,6	4,6	4,1	4,1	низкий	22	0,9
	Сурхандарьинская	6,6	6,3	6,5	3,6	3,3	3,5	3,6	5,4	4,6	4,7	средний	15	0,9
	Сырдарьинская	4,5	6,3	5,5	3,0	5,5	4,4	3,6	4,4	4,0	4,6	средний	16	0,9
	Ташкентская	6,7	6,3	6,5	3,0	2,6	2,8	4,8	4,4	4,6	4,4	средний	17	0,6
г. Ташкент	2,5	6,3	4,7	3,0	2,7	2,9	4,2	2,2	3,3	3,6	низкий	29	0,6	